



TÜRKİYE
YÜZYILI

100
TÜRKİYE CUMHURİYETİ'NİN YÜZÜNCÜ YILI

T.C
ORTAHİSAR KAYMAKAMLIĞI
15 TEMMUZ ŞEHİTLERİ ANADOLU LİSESİ
MÜDÜRLÜĞÜ

2024-2028 STRATEJİK PLANI



“Çalışmak demek, boşuna yorulmak, terlemek değildir. Zamanın gereklerine göre bilim, teknik ve her türlü uygar buluşlardan azami derecede istifade etmek zorunludur.” Mustafa Kemal ATATÜRK

Okul/Kurum Bilgileri

İli:TRABZON		İlçesi: ORTAHİSAR	
Adres:	3 Nolu Erdoğan Mahallesi Köseoğlu Caddesi Lise Sokak Merkez/Trabzon	Coğrafi Konum (link)	https://maps.app.goo.gl/BU8TwFb3qyg4rJnQ6
Telefon Numarası:	0462 2298020	Faks Numarası:	0462 2302640
e- Posta Adresi:	757039@meb.k12.tr	Web adresi:	https://trabzon15temmuzsehitlerial.meb.k12.tr/tema/index.php
Kurum Kodu:	757039	Öğretim Şekli:	Tam Gün

SUNUŐ



Teknoloji ve biliŐim aęında, lkemizin byme ve geliŐme hedeflerine en nemli desteęi verecek faktr eęitimidir. nk eęitim, her insanın yaŐamında, her toplumun, her lkenin geleceęinin garanti altına alınmasında en etkin yoldur.

GeliŐen ve srekli lięi izlenebilen, bilgi ve planlama temellerine dayanan gcl bir yaşam Standardı ve ekonomik yapı; stratejik amalar, hedefler ve planlanmış zaman diliminde gerekleŐecek uygulama faaliyetleri ile (STRATEJİK PLAN) oluŐabilmektedir. Okulumuz, daha iyi bir eęitim seviyesine ulaŐmak dŐuncesiyle srekli yenilenmeyi ve kalite kltrn kendisine ilke edinmeyi amalamaktadır. Kalite kltr oluŐturmak iin eęitim ve ęretim basta olmak zere insan kaynakları ve kurumsallaŐma, sosyal faaliyetler, alt yapı, toplumla iliŐkiler ve kurumlar arası iliŐkileri kapsayan 2024–2028 stratejik planı hazırlanmıŐtır.

Trabzon 15 Temmuz Őehitleri Anadolu Lisesi olarak en byk amacımız, deęiŐime aık, teknoloji geliŐimine destek verebilecek, zgn fikirler sunabilen, lkemiz retimine katkı saęlayabilecek, aynı zamanda kltr ve deęerlerine de sahip olarak, bizleri daha da ileriye gtrecek genler yetiŐtirmektir. İdare ve ęretmen kadrosuyla bizler aęa ayak uydurmuŐ, Trkiye Cumhuriyeti'ni daha da ykseltecek genler yetiŐtirmeyi ilke edinmiŐ bulunmaktayız.

Trabzon 15 Temmuz Őehitleri Anadolu Lisesi Stratejik Planı (2024-2028)'de belirtilen ama ve hedeflere ulaŐmamızın Okulumuzun geliŐme ve kurumsallaŐma srelerine nemli katkılar saęlayacaęına inanmaktayız.

Planın hazırlanmasında emeęi gecen ęretmen, ęrenci, velilerimize ve Okul GeliŐim Ynetim Ekibi'ne teŐekkr ederim.

ZEKERİYA ABANOZLU
OKUL MDR

İÇİNDEKİLER

1. GİRİŞ VE STRATEJİK PLANIN HAZIRLIK SÜRECİ.....	6
1.1. Strateji Geliştirme Kurulu ve Stratejik Plan Ekibi.....	6
1.2. Planlama Süreci:	6
2. DURUM ANALİZİ	8
2.1. Kurumsal Tarihçe	9
2.2. Uygulanmakta Olan Stratejik Planın Değerlendirilmesi.....	10
2.3. Yasal Yükümlülükler ve Mevzuat Analizi	11
2.4. Üst Politika Belgeleri Analizi	13
2.5. Faaliyet Alanları ile Ürün/Hizmetlerin Belirlenmesi	14
2.6. Paydaş Analizi	15
2.7. Okul/Kurum İçi Analiz	17
2.7.1. Teşkilat Yapısı	18
2.7.2. İnsan Kaynakları.....	19
2.7.3. Teknolojik Düzey	22
2.7.4. Mali Kaynaklar	24
2.7.5. İstatistik Veriler	25
2.8. Çevre Analizi (PESTLE).....	26
2.9. GZFT Analizi	28
2.10. Tespit ve İhtiyaçların Belirlenmesi	30
3. GELECEĞE BAKIŞ	32
3.1.Misyon	32
3.2.Vizyon.....	32
3.3.Temel Değerler.....	32
4. AMAÇ, HEDEF VE PERFORMANS GÖSTERGESİ İLE STRATEJİLERİN BELİRLENMESİ	33
5. MALİYETLENDİRME.....	46
6. İZLEME VE DEĞERLENDİRME	48
7.TABLO/ŞEKİL/EKLER	50

1. GİRİŞ VE STRATEJİK PLANIN HAZIRLIK SÜRECİ

1.1. Strateji Geliştirme Kurulu ve Stratejik Plan Ekibi

Tablo 1. Strateji Geliştirme Kurulu ve Stratejik Plan Ekibi Tablosu

Strateji Geliştirme Kurulu Bilgileri		Stratejik Plan Ekibi Bilgileri	
Adı Soyadı	Ünvanı	Adı Soyadı	Ünvanı
ZEKERİYA ABANOZOĞLU	Müdür/Ekip Başkanı	SEMANUR HOTAMAN	Müdür Yardımcısı/Ekip Başkanı
ŞENOL KAHVECİ	Müdür Yardımcısı/Üye	TURGAY BAYRAM	Rehber Öğretmeni/Üye
TURGUT KÜÇÜKBRAHİMOĞLU	Rehber Öğretmeni/Üye	MUAMMER OSKAY	Biyoloji Öğretmeni/Üye
CEVRİYE ŞEREFLİŞAN	Okul Aile Birliği Başkanı	HASAN KARAGÜL	Veli
GÜLŞEN ÇETİNDEMİR	Okul Aile Birliği Yönetim Kurulu Üyesi		

1.2. Planlama Süreci:

Bakanlığımız Stratejik Plan Takvimi doğrultusunda kurumumuz bünyesinde öncelikle “Strateji Geliştirme Kurulu” oluşturulmuştur. Daha sonra, Stratejik Planlama çalışmalarının doğrudan yürütülmesi için “Stratejik Planlama Ekibi” oluşturulmuştur.

Stratejik Plan Ekibinin hazırlık döneminde yaptığı toplantılara, okulumuz tüm paydaşlarının katılım sağlanmasına dikkat edilmiştir. Strateji Geliştirme Kurulunca, Stratejik Planlama için gerekli araştırma, inceleme, değerlendirme çalışmaları amacıyla örgüt içi her türlü yapısal ve güdülemeyi sağlayıcı önlemler alınarak yürürlüğe konulmuştur.

Stratejilerin belirlenmesi aşamasında okul yöneticilerin, denetçilerin, uygulayıcıların kurum adına ortak bir gelecek öngörmeleri, istenen hedefe nasıl başarıyla ulaşacağını belirlemeleri, alternatif eylemlerin ya da stratejilerin maliyetleri, yararları ve olası sonuçları tahmin etmeleri beklenmiş, çalışma sonunda en etkili ve verimli stratejiler seçilmeye çalışılmıştır.

15 Temmuz Şehitleri Anadolu Lisesi Müdürlüğü 2024–2028 Stratejik Planı; literatür taraması, toplantılar, kapsamlı durum analizi raporu (üst politika belgelerinin analizi, mevzuat analizi, faaliyet alanları ile ürün ve hizmetlerin belirlenmesi, PESTLE ve GZFT analizleri,

uygulanmakta olan stratejik planın deęerlendirilmesi, i ve dıř paydařların grüşlerinin alınması, kuruluş ii analiz ile tespit ve ihtiyaların belirlenmesi) doęrultusunda hazırlanmıřtır.

řekil 1. Stratejik Plan Hazırlama Ařamaları



2. DURUM ANALİZİ

Kurumumuzda vizyon ve misyonumuz çerçevesinde belirlenen amaç ve hedeflere ulaşabilmek için; sahip olduğumuz kaynaklar, güçlü ve zayıf taraflarımız ile fırsat ve tehditlerimizi kapsayan mevcut durum analizi yapılmıştır.

Durum analizi bölümünde, aşağıdaki hususlarla ilgili analiz ve değerlendirmeler yapılmıştır;

- Kurumsal tarihçe
- Uygulanmakta olan planın değerlendirilmesi
- Mevzuat analizi
- Üst politika belgelerinin analizi
- Faaliyet alanları ile ürün ve hizmetlerin belirlenmesi
- Paydaş analizi
- Kuruluş içi analiz
- Dış çevre analizi (Politik, ekonomik, sosyal, teknolojik, yasal ve çevresel analiz)
- Güçlü ve zayıf yönler ile fırsatlar ve tehditler (GZFT) analizi
- Tespit ve ihtiyaçların belirlenmesi

2.1. Kurumsal Tarihçe

3 No'lu Erdođdu Mahaltesinde bulunan okulumuz adını aynı mahalleden alır. Mahallemizin adı ise Trabzon'un fethi sırasında Fatih Sultan Mehmet'in önemli komutanlarından biri olan "Erdođdu Bey" den gelir.

Trabzon Erdođdu Lisesi 1995-1996 yılında Erdođdu İlköđretim Okulunda Eğitim-Öđretime başlamış ve kendi hizmet binası yapıncaya kadar iki yıl bu okulda eğitim-öđretim faaliyetlerini sürdürmüştür.1998 yılında 3 Nolu Erdođdu Mahallesi Köseođlu Caddesi Lise Sokak ta yapılan yeni hizmet binasına taşınmıştır.

Okulumuz halen aynı binada hizmet veren okulumuz 2012 yılında ve öđretim şekli Anadolu Lisesi olarak deđiştirilmiş ve Erdođdu Anadolu Lisesi ismini almıştır. Okulumuz 2016 Eylül tarihi itibariyle her ilde bir okula uygun görülen 15 Temmuz Şehitleri Anadolu Lisesi unvanına layık görülmüş ve 2016 Eylül ayından itibaren Trabzon 15 Temmuz Şehitleri Anadolu Lisesi olarak varlığına devam etmektedir.

Okulumuz tekli öđretim olarak 8:30-15:40 saatleri arasında eğitim öđretim vermekte olup bünyesinde 25 derslik, 1 bilgisayar ve teknoloji sınıfı, 1 çok amaçlı salon, 1 biyoloji Laboratuvarı, 1 fizik laboratuvarı, 1 kimya Laboratuvarı, 1 z-kütüphane, 1 öđretmenler odası, 1 spor odası,1 müzik sınıfı, 1 bay-bayan mescidi ve kantin bulundurmaktadır. Ayrıca okulumuz bünyesinde 250 kişilik konferans salonu, kapalı spor salonu, fuaye alanının bulunduğu ayrı bir bina bulunmaktadır.

2.2. Uygulanmakta Olan Stratejik Planın Değerlendirilmesi

2019 yılında yürürlüğe giren 15 Temmuz Şehitleri Anadolu Lisesi Müdürlüğü 2019-2023 Stratejik Planı; stratejik plan hazırlık süreci, durum analizi, geleceğe bakış, maliyetlendirme ile izleme ve değerlendirme olmak üzere beş bölümden oluşmuştur. Bunlardan izleme ve değerlendirme faaliyetlerine temel teşkil eden stratejik amaç, stratejik hedef, performans göstergesi ve stratejilerin yer aldığı geleceğe bakış bölümü eğitim ve öğretime erişim, eğitim ve öğretimde kalite ve kurumsal kapasite olmak üzere üç tema halinde yapılandırılmıştır. Stratejik Planı İzleme ve Değerlendirme kapsamında, performans göstergeleri ve stratejiler ile gerçekleştirilen faaliyetlerin gerçekleşme durumları tespit edilerek, hedeflerle kıyaslanmış ve aşağıda belirtilen hususlar ortaya çıkmıştır:

2019-2023 stratejik planı dönemi içerisinde öğrencilerin devamsızlık yapmasına sebep olan faktörler belirlenerek bunların öğrenciler üzerindeki olumsuz etkisini azaltacak tedbirler alınarak ulaşılmıştır.

Öğrenme kazanımlarını takip eden ve velileri de sürece dâhil eden bir yönetim anlayışı ile öğrencilerimizin akademik başarıları ve sosyal faaliyetlere etkin katılımı artırılacaktır hedefimize,

Okulumuzda bilimsel, kültürel, sanatsal, sportif ve toplum hizmeti alanlarında etkinliklere katılım oranı artırılarak ve yine öğrencilerin farklı materyallerle desteklenmesi sağlanarak azami oranda ulaşılmıştır.

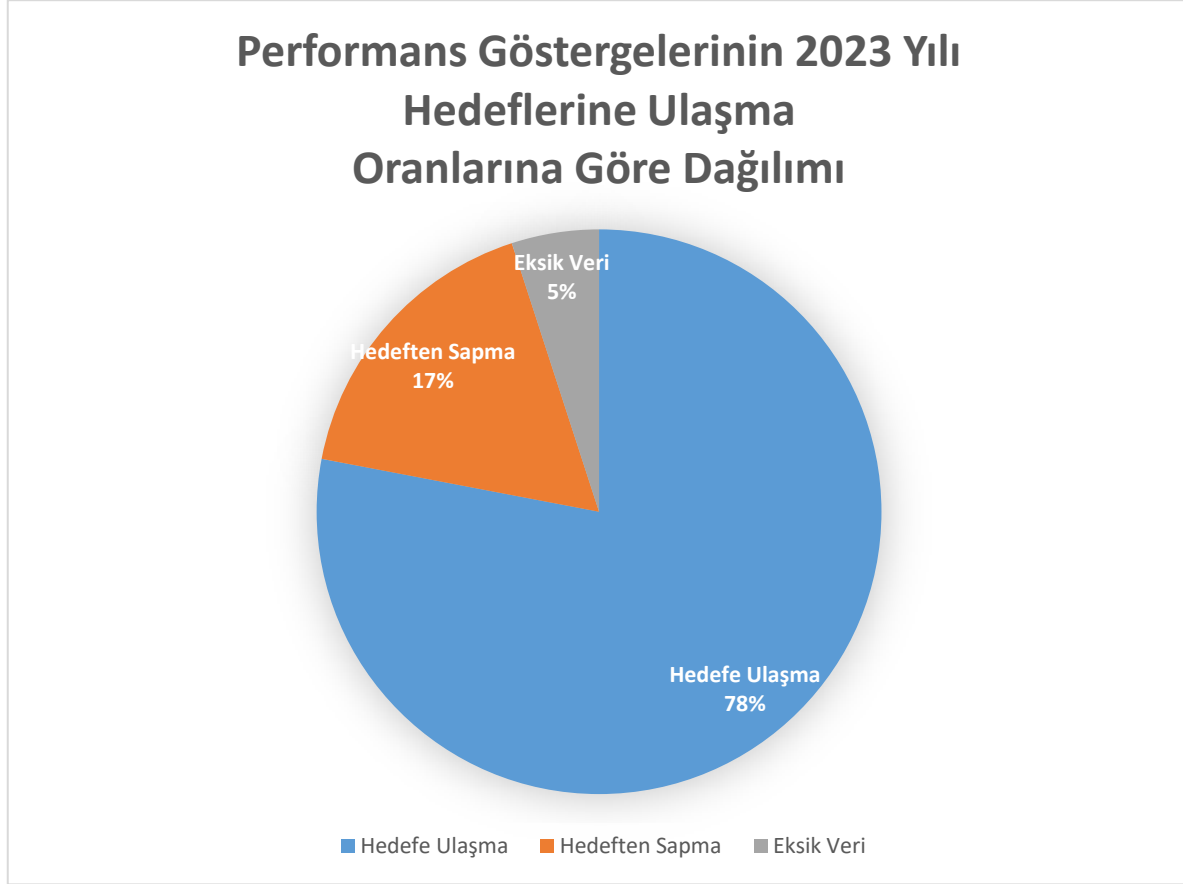
İşlevsel bir insan kaynakları planlamasında personel yeterliliklerimiz geliştirilecektir

Okulumuz bilgi edinme sistemlerinin aktif bir şekilde kullanılması sağlanarak ayrıca Okulumuzca bilgi edinme sistemleri vasıtasıyla bilgi istenilen konuların analizi yapılarak, sıklıkla talep edilen bilgiler web sitemizde yayınlanarak kamuoyu ile düzenli olarak paylaşılarak böylelikle mükerrer bilgi taleplerinin önüne geçilerek ulaşılmıştır.

Okulumuzun mali kaynaklarını güçlendirmek ve finansal kaynakların etkin dağıtımını yaparak okulumuzun alt yapı ve donatım ihtiyaçları karşılanmaya çalışılacaktır.

Okul aile birliğinin daha aktif hale getirilmeye çalışılarak, okulumuzun yerel yönetimlerle işbirliğinin güçlendirilmesi çalışılarak hedefe asgari düzeyde ulaşılmıştır.

Performans göstergelerinin 2023 yılı hedeflerine ulaşma oranlarına göre dağılımına bakıldığında %78 oranında hedeflere ulaşıldığı görülmektedir. %17 hedeften sapma, %5 eksik veri oranları tespit edilmiştir. Bu durum şekil 2 'de grafik olarak gösterilmektedir.



Şekil 2: Önceki planın değerlendirilmesi

2.3. Yasal Yükümlülükler ve Mevzuat Analizi

Tablo 2. Yasal Yükümlülükler ve Mevzuat Analizi

YASAL YÜKÜMLÜLÜK (GÖREVLER)	DAYANAK(KANUN, YÖNETMELİK, GENELGE, YÖNERGE)
Atama	657 Sayılı Devlet Memurları Kanunu
	Milli Eğitim Bakanlığına Bağlı Okul ve Kurumların Yönetici ve Öğretmenlerinin Norm Kadrolarına İlişkin Yönetmelik
	Milli Eğitim Bakanlığı Eğitim Kurumları Yöneticilerinin Atama ve Yer Değiştirmelerine İlişkin Yönetmelik
	Milli Eğitim Bakanlığı Öğretmenlerinin Atama ve Yer Değiştirme Yönetmeliği
Ödül, Disiplin	Devlet Memurları Kanunu
	6528 Sayılı Milli Eğitim Temel Kanunu İle Bazı Kanun ve Kanun Hükmünde Kararnamelerde Değişiklik Yapılmasına Dair Kanun
	Milli Eğitim Bakanlığı Personeline Başarı, Üstün Başarı ve Ödül Verilmesine Dair Yönerge
	Milli Eğitim Bakanlığı Disiplin Amirleri Yönetmeliği

Okul Yönetimi	1739 Sayılı Milli Eğitim Temel Kanunu
	Milli Eğitim Bakanlığı İlköğretim Kurumları Yönetmeliği
	Milli Eğitim Bakanlığı Okul Aile Birliği Yönetmeliği
	Milli Eğitim Bakanlığı Eğitim Bölgeleri ve Eğitim Kurulları Yönergesi
	MEB Yönetici ve Öğretmenlerin Ders ve Ek Ders Saatlerine İlişkin Karar Taşınır Mal Yönetmeliği
Eğitim-Öğretim	Anayasa
	1739 Sayılı Milli Eğitim Temel Kanunu
	222 Sayılı İlköğretim ve Eğitim Kanunu
	6287 Sayılı İlköğretim ve Eğitim Kanunu ile Bazı Kanunlarda Değişiklik Yapılmasına Dair Kanun
	Milli Eğitim Bakanlığı İlköğretim Kurumları Yönetmeliği
	Milli Eğitim Bakanlığı Eğitim Öğretim Çalışmalarının Planlı Yürütülmesine İlişkin Yönerge
	Milli Eğitim Bakanlığı Öğrenci Yetiştirme Kursları Yönergesi
	Milli Eğitim Bakanlığı Ders Kitapları ve Eğitim Araçları Yönetmeliği
	Milli Eğitim Bakanlığı Öğrencilerin Ders Dışı Eğitim ve Öğretim Faaliyetleri Hakkında Yönetmelik
	Personel İşleri
Devlet Memurları Tedavi ve Cenaze Giderleri Yönetmeliği	
Kamu Kurum ve Kuruluşlarında Çalışan Personelin Kılık Kıyafet Yönetmeliği	
Memurların Hastalık Raporlarını Verecek Hekim ve Sağlık Kurulları Hakkındaki Yönetmelik	
Milli Eğitim Bakanlığı Personeli Görevde Yükseltme ve Unvan Değişikliği Yönetmeliği	
Öğretmenlik Kariyer Basamaklarında Yükseltme Yönetmeliği	
Mühür, Yazışma, Arşiv	Resmi Mühür Yönetmeliği
	Resmi Yazışmalarda Uygulanacak Usul ve Esaslar Hakkındaki Yönetmelik
	Milli Eğitim Bakanlığı Evrak Yönergesi
	Milli Eğitim Bakanlığı Arşiv Hizmetleri Yönetmeliği
Rehberlik ve Sosyal Etkinlikler	Milli Eğitim Bakanlığı Rehberlik ve Psikolojik Danışma Hizmetleri Yönet. Okul Spor Kulüpleri Yönetmeliği
	Milli Eğitim Bakanlığı İlköğretim ve Ortaöğretim Sosyal Etkinlikler Yönetmeliği
	Milli Eğitim Bakanlığı İlköğretim Kurumları Yönetmeliği
Öğrenci İşleri	Milli Eğitim Bakanlığı İlköğretim Kurumları Yönetmeliği
	Milli Eğitim Bakanlığı Demokrasi Eğitimi ve Okul Meclisleri Yönergesi
	Okul Servis Araçları Hizmet Yönetmeliği
İsim ve Tanıtım	Milli Eğitim Bakanlığı Kurum Tanıtım Yönetmeliği
	Milli Eğitim Bakanlığına Bağlı Kurumlara Ait Açma, Kapatma ve Ad Verme Yönetmeliği
Sivil Savunma	Sabotajlara Karşı Koruma Yönetmeliği
	Binaların Yangından Korunması Hakkındaki Yönetmelik
	Daire ve Müesseseler İçin Sivil Savunma İşleri Kılavuzu

2.4. Üst Politika Belgeleri Analizi

15 Temmuz Şehitleri Anadolu Lisesi Müdürlüğü'ne görev ve sorumluluk yükleyen amir hükümlerin tespit edilmesi için tüm üst politika belgeleri ayrıntılı olarak taranmış ve bu belgelerde yer alan politikalar incelenmiştir. Bu çerçevede İl Millî Eğitim 2024-2028 Stratejik Planı'nın stratejik amaç, hedef, performans göstergeleri ve stratejileri belgelerinden yararlanılmıştır.

Üst politika belgeleri;

➤ Millî Eğitim Bakanlığı Stratejik Planı
➤ İl Millî Eğitim Müdürlüğü Stratejik Planı
➤ İlçe Millî Eğitim Müdürlüğü Stratejik Planı
➤ Okul/kurumu ilgilendiren ulusal,bölgesel ve sektörel strateji eylem planları

2.5. Faaliyet Alanları ile Ürün/Hizmetlerin Belirlenmesi

Tablo 3. Faaliyet Alanlar/Ürün ve Hizmetler Tablosu

Faaliyet Alanı	Ürün/Hizmetler
Öğretim-eğitim faaliyetleri	<ul style="list-style-type: none">• Kayıt- Nakil işleri• Devam-devamsızlık• Sınıf geçme-Diploma İşlemleri• Mezunlar• Burs hizmetleri• Bir Üst Öğrenime Geçiş-Tercih İşlemleri• Öğrenci başarısının değerlendirilmesi• Ders Programları-Ders Dağıtım İşleri• Öğrencilere yönelik her türlü belgenin düzenlenmesi• Öğrenci sağlığı ve güvenliği• Öğrenci davranışlarının değerlendirilmesi
Rehberlik faaliyetleri	<ul style="list-style-type: none">• Öğrencilere rehberlik yapmak• Velilere rehberlik etmek• Rehberlik faaliyetlerini yürütmek
Sosyal faaliyetler	<ul style="list-style-type: none">• Sosyal kulüpler, gezi, toplum hizmeti çalışmaları vb.• Bayramlar-Belirli Gün ve Haftalarla İlgili törenler
Sportif faaliyetler	<ul style="list-style-type: none">• Futbol• Atletizm• Voleybol• Basketbol• Boks• Satranç
İnsan kaynakları faaliyetleri (mesleki gelişim faaliyetleri, personel etkinlikleri...)	<ul style="list-style-type: none">• Personel Terfi-İzin-Ücret-Maaş İşlemleri• Hizmet Birleştirme işlemleri• Personel işleri• Doğum vb. yardım evrakları düzenlenme• Tiyatro• Konser• Müze gezileri• Sınıf Yönetimi Seminerleri• Kahvaltı Etkinlikleri• Gezi
Okul aile birliği faaliyetleri	<ul style="list-style-type: none">• Kermes• Yardım Kampanyaları
Öğrencilere yönelik faaliyetler	<ul style="list-style-type: none">• Gezi• Sempozyum• Tiyatro Etkinliği• Konferanslar• Sergi• Kitap Okuma Etkinlikleri
Ölçme değerlendirme faaliyetleri	<ul style="list-style-type: none">• Biçimlendirici Değerlendirme Etkinlikleri• Okul Denemeleri• Proje Performans Çalışmaları
Öğrenme ortamlarına yönelik faaliyetler	<ul style="list-style-type: none">• Derslik sistemi ile her türlü dersin yaparak yaşayarak öğretimi• Laboratuvarların etkin kullanımı• Kütüphanenin etkin kullanımı• Bilgi teknoloji donanımlarının sınıflarda yaygınlaştırılarak etkin kullanımını sağlamak

2.6. Paydaş Analizi

15 Temmuz Şehitleri Anadolu Lisesi Stratejik Planlama Ekibi olarak planımızın hazırlanması aşamasında katılımcı bir yapı oluşturmak için ilgili tarafların görüşlerinin alınması ve plana dahil edilmesi gerekli görülmüş ve bu amaçla paydaş analizi çalışması yapılmıştır. Ekibimiz tarafından iç ve dış paydaşlar belirlenmiş, bunların önceliklerinin tespiti yapılmıştır.

Paydaş görüş ve beklentileri SWOT (GZFT) Analizi Formu, Çalışan Memnuniyeti Anketi, Öğrenci Memnuniyeti Anketi, Veli Anketi Formu kullanılmaktadır. Aynı zamanda öğretmenler kurulu toplantıları, Zümre toplantıları gibi toplantılarla görüş ve beklentiler tutanakla tespit edilmekte okulumuz bünyesinde değerlendirilmektedir.

Paydaşlar, iç ve dış paydaşlar olarak sınıflandırılır:

İç paydaşlar: İdareden etkilenen veya idareyi etkileyen idare içerisindeki kişi ve gruplardır. İdarenin çalışanları, yöneticileri, öğretmen ve öğrenci iç paydaşlara örnek olarak verilebilir.

Dış paydaşlar: İdarenin sunduğu ürün ve hizmetlerden yararlananlar ile idareden etkilenen veya idareyi etkileyen idare dışındaki kişi, grup veya kurumlardır. Üniversiteler, sivil toplum ve özel sektör kuruluşları, veliler dış paydaşlara örnek olarak verilebilir.

Dış Paydaş anketine 948 kişi katılmıştır. Bu anketin verilerine göre elde edilen sonuçlar aşağıda belirtildiği gibidir.

En çok memnun olunan alanlar:

1. İhtiyaç duyduğumda okul çalışanlarıyla rahatlıkla görüşülebilmesi
2. Okul duyurularının zamanında öğrenilebilmesi
3. Öğrencilerle ilgili konularda okulda rehberlik hizmeti alınabilmesi
4. Okula iletilen istek ve şikayetlerin dikkate alınması
5. Okulda yabancı kişilere karşı güvenlik önlemlerinin alınması
6. Okul, teknik araç ve gereç yönünden yeterli donanıma sahip olunması
7. Okulun temiz ve bakımlı olması
8. Okul fiziki mekânlarının yeterliliği
9. Okulda yeterli miktarda sanatsal ve kültürel faaliyetler düzenlenmesi

En az memnun olunan alanlar ise:

1. Gençlerin sanal ortamda daha fazla zaman geçirmeleri
2. 10-11-12. sınıflarda okul taban puanının düşük olması.
3. Sınıf mevcutlarının fazla olması.

Bu alanların iyileştirilmesine yönelik önlemler alınıp çalışmalar yapılacaktır.

Tablo 4. 15 Temmuz Şehitleri Anadolu Lisesi İç ve Dış Paydaşları

İç Paydaşlar	Dış Paydaşlar	Dış Paydaşlar
Yöneticilerimiz	İl Milli Eğitim Müdürlüğü	İl Sağlık Müdürlükleri
Öğretmen	İlçe Milli Eğitim Müdürlüğü	İlçe Sağlık Müdürlükleri
Öğrenci	Büyükşehir Belediye Başkanlığı	Rehberlik Araştırma Merkezleri
Veli	İlçe Belediye Başkanlığı	Halk Eğitim Merkezleri
Okul Aile Birliği	Resmi Okullarımız / Kurumlarımız	Emniyet Müdürlükleri
Memur ve Hizmetliler	Özel - Okullarımız / Kurumlarımız	Sosyal Hizmetler Kurumu
	Üniversiteler	İl Kültür ve Turizm Müdürlüğü
	Mal Müdürlüğü	Çevre ve Orman İl Müdürlüğü
	Eğitim Sendikaları	Türk Telekom Bölge Müdürlüğü
	Devlet Tiyatrosu Müdürlüğü	Kantin İşleticileri
	Meteoroloji Bölge Müdürlüğü	Servis İşleticileri
	Sivil Toplum Kuruluşları (Vakıf - Dernek)	Özel Sektör

2.7. Okul/Kurum İçi Analiz

Kuruluş içi analiz çalışmasında katılımcılığı sağlamak üzere kurumumuzda görev yapan iç paydaşlarımıza yönelik kurum kültürü anketi geliştirilmiştir. İç paydaşlara kurum kültürünü belirlemeye yönelik sorular yöneltmiştir. Katılım, iş birliği, bilginin yayılımı, öğrenme, kurum içi iletişim, paydaşlarla ilişkiler, değişime açıklık, stratejik yönetim, ödül ve ceza sistemi hakkında soruların bulunduğu anketi 874 kişi yanıtlamıştır. Ankete verilen cevapların analiz bulguları raporlaştırılmıştır.

En çok memnun olunan alanlar:

1. Öğretmenlerle ihtiyaç duyduğumda rahatlıkla görüşülebilmesi
2. Okul müdürü ile ihtiyaç duyulduğunda rahatlıkla konuşulabilmesi
3. Okulun rehberlik servisinden yeterince yararlanılabilmesi
4. Okula iletilen öneri ve isteklerin dikkate alınması
5. Okulda güvenilir bir ortamın olması
6. Okulun iç ve dış temizliği
7. Okulun binasının fiziki mekânların yeterliliği
8. Okul kantininde satılan malzemeler sağlıklı ve güvenilir olması
9. Okulda yeterli miktarda sanatsal ve kültürel faaliyetlerin düzenlenmesi
10. Kurum kültürünün yerleşmiş olması
11. Okulun yenilik ve gelişimlere açık olması
12. Teknolojik alt yapı
13. Deneyimli insan kaynakları
14. Okulun düzenli olması.
15. Okulun güvenli olması.
16. Çok amaçlı salonunun olması.
17. Kütüphanesinin olması.
18. Konferans salonunun olması
19. Okulda alınan kararların, çalışanların katılımıyla alınması
20. Kurumdaki duyuruların çalışanlara zamanında iletilmesi
21. Okulda çalışanlara yönelik sosyal ve kültürel faaliyetlerin düzenlenmesi.

22. Okulda öğretmenler arasında ayrım yapılmaması
23. Yöneticilerin, yaratıcı ve yenilikçi düşünceler üretilmesini teşvik etmesi
24. Yöneticilerin, okulun vizyonunu, stratejilerini, iyileştirmeye açık alanlarını vs. çalışanlarla paylaşması

En az memnun olunan alanlar ise:

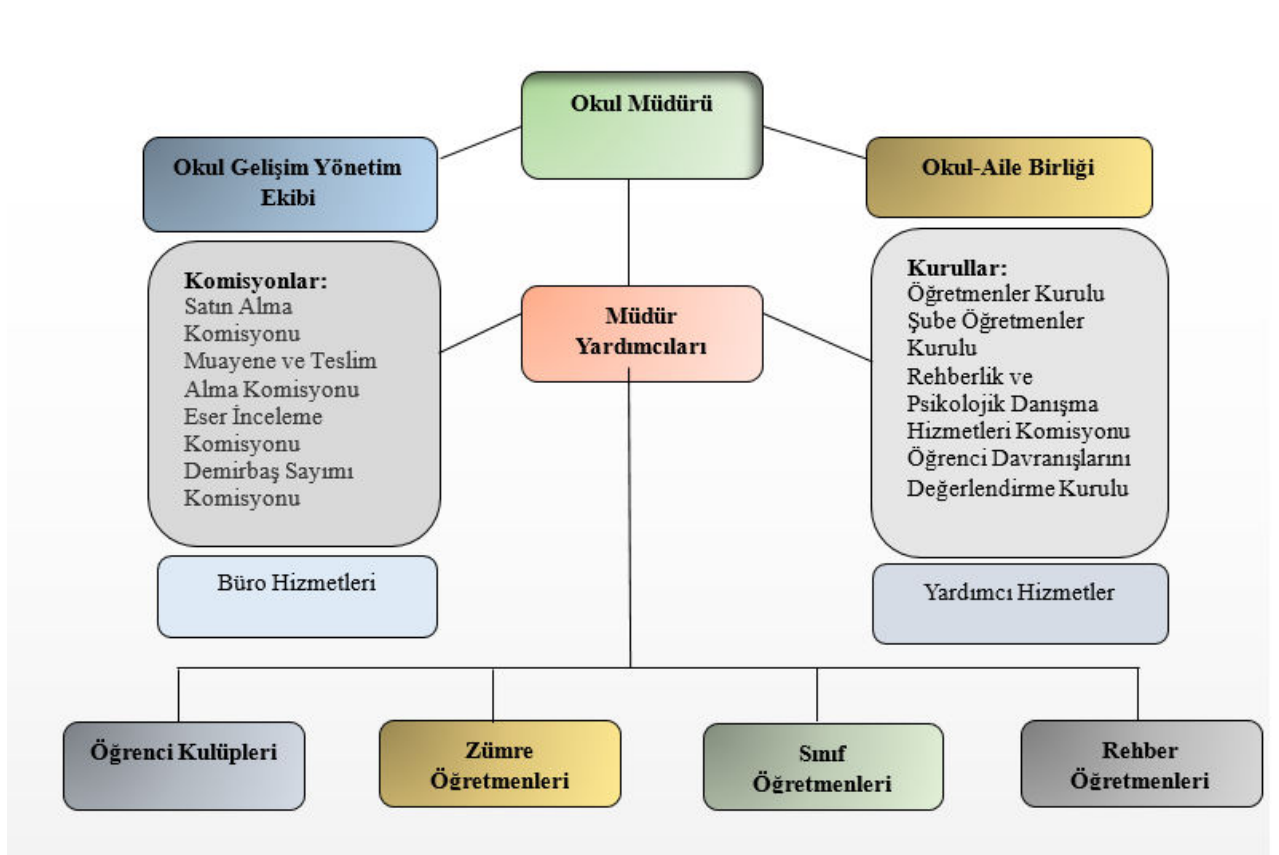
1. Personel yaş ortalamasının yüksekliği
2. Eksik sinerji
3. Kurum personelinin bir kısmının gelişime (teknolojik, mesleki yeterlilik)

kolay uyum sağlayamaması.

4. Velilerin sosyal ve ekonomik düzeyinin düşük olması.
5. Kurum finansal kaynaklarının yeterli olmaması.
6. Okul bahçe büyüklüğünün yetersiz olması

2.7.1. Teşkilat Yapısı

Şekil 3. Teşkilat Şeması



2.7.2. İnsan Kaynakları

Eğitim sistemlerinin ana hedefi; toplumsal fayda sağlama yolunda ilerleyen, toplumsal normlara saygı gösteren, etkin iletişim kabiliyetlerine sahip, değişime uyum sağlayabilen, öğrenmeyi öğrenmiş, bilişim teknolojilerini etkili şekilde kullanabilen, içsel ve toplumsal dengeyi yakalayabilen, inisiyatif sahibi, araştırma ve sorgulamayı esas alan, eleştirel düşünme becerileri gelişmiş özgür bireyler yetiştirmektir.

Kurumumuz, 25 derslik, 3 idareci, 58 öğretmen ve 794 öğrenciyi kapsayan, başarıyı üst seviyeye taşıma amacıyla etkili çalışmalarını sürdürmektedir.

Tablo 5. Çalışanların Görev Dağılımı

Çalışanın Ünvanı	Görevleri
Okul /Kurum Müdürü	<ol style="list-style-type: none">1. Ders okutmak2. Kanun, tüzük, yönetmelik, yönerge, program ve emirlere uygun olarak görevlerini yürütmeye,3. Okulu düzene koyar, Denetler.4. Okulun amaçlarına uygun olarak yönetilmesinden, değerlendirilmesinden ve geliştirmesinden sorumludur.5. Okul müdürü, görev tanımında belirtilen diğer görevleri de yapar.
Müdür Yardımcısı	<ol style="list-style-type: none">1. Ders okutur.2. Okulun her türlü eğitim-öğretim, yönetim, öğrenci, personel, tahakkuk, ayniyat, yazışma, sosyal etkinlikler, yatılılık, bursluluk, güvenlik, beslenme, bakım, nöbet, koruma, temizlik, düzen, halkla ilişkiler gibi işleriyle ilgili olarak okul müdürü tarafından verilen görevleri yapar.3. Müdür yardımcıları, görev tanımında belirtilen diğer görevleri de yapar.
Öğretmenler	<ol style="list-style-type: none">1. Dersler branş öğretmenleri tarafından okutulur.2. Öğretmenler, kendilerine verilen sınıfın veya şubenin derslerini, programda belirtilen esaslara göre plânlamak, okutmak, bunlarla ilgili uygulama ve deneyleri yapmak, ders dışında okulun eğitim-öğretim ve yönetim işlerine etkin bir biçimde katılmak ve bu konularda kanun, yönetmelik ve emirlerde belirtilen görevleri yerine getirmekle yükümlüdürler.3. Okul müdürlüğünce düzenlenen nöbet çizelgesine göre öğretmenlerin, normal öğretim yapan okullarda gün süresince, nöbet tutmaları sağlanır.4. Yönetici ve öğretmenler; Resmî Gazete, Tebliğler Dergisi, genelge ve duyurulardan elektronik ortamda yayımlananları Bakanlığın web sayfasından takip eder.5. Elektronik ortamda yayımlanmayanları ise okur, ilgili yeri imzalar ve uygularlar.

	6. Öğretmenler dersleri ile ilgili araç-gereç, laboratuvar ve işliklerdeki eşyayı, okul kütüphanesindeki kitapları korur ve iyi kullanılmasını sağlarlar.
Yardımcı Hizmetler Personeli	1. Yardımcı hizmetler sınıfı personeli, okul yönetimince yapılacak plânlama ve iş bölümüne göre her türlü yazı ve dosyayı dağıtmak ve toplamak, 2. Başvuru sahiplerini karşılamak ve yol göstermek, 3. Hizmet yerlerini temizlemek, Aydınlatmak ve ısıtma yerlerinde çalışmak, 4. Okula getirilen ve çıkarılan her türlü araç-gereç ve malzeme ile eşyayı taşıma ve yerleştirme işlerini yapmakla yükümlüdürler.
Kaloriferci	1. Kaloriferci, kalorifer dairesi ve tesisleri ile ilgili hizmetleri yapar. 2. Kaloriferin kullanılmadığı zamanlarda okul yönetimince verilecek işleri yapar. 3. Kaloriferci, okul müdürüne, müdür yardımcısına ve nöbetçi öğretmene karşı sorumludur. 4. Müdürün vereceği hizmete yönelik diğer görevleri de yapar.

Tablo 6. İdari Personelin Hizmet Süresine İlişkin Bilgiler

Hizmet Süreleri	2024 Yıl İtibarıyla	
	Kişi Sayısı	%
1-4 Yıl	-	-
5-6 Yıl	-	-
7-10 Yıl	-	-
10 Yıl Üzeri	3	% 100

Tablo 7. Okul/Kurumda Oluşan Yönetici Sirkülasyonu Oranı

	Yıl İçerisinde Okul/Kurumdan Ayrılan Yönetici Sayısı			Yıl İçerisinde Okul/Kurumda Göreve Başlayan Yönetici Sayısı		
	2021	2022	2023	2021	2022	2023
TOPLAM	-	-	1	-	-	1

Tablo 8. Öğretmenlerin Hizmet Süreleri (Yıl İtibarıyla)

Hizmet Süreleri	Kadın	Erkek	Toplam
1-3 Yıl	-	-	-
4-6 Yıl	1	2	3
7-10 Yıl	2	-	2

11-15 Yıl	4	2	6
16-20 Yıl	3	3	6
20 ve üzeri	15	20	35

Tablo 9. Kurumdaki Mevcut Hizmetli/ Memur Sayısı

	Görevi	Erkek	Kadın	Eğitim Durumu	Hizmet Yılı
1	Memur		1	Lisans	18
2	Yardımcı Personel		2	Lise	6 6
3	Teknisyen	1		Ön Lisans	37
4	Kaloriferci	1		Lise	33

Tablo 10. Okul/kurum Rehberlik Hizmetleri

Mevcut Kapasite				Mevcut Kapasite Kullanımı ve Performans					
Psikolojik Danışman Norm Sayısı	Görev Yapan Psikolojik Danışman Sayısı	İhtiyaç Duyulan Psikolojik Danışman Sayısı	Görüşme Odası Sayısı	Danışmanlık Hizmeti Alan			Rehberlik Hizmetleri İle İlgili Düzenlenen Eğitim/Paylaşım Toplantısı vb. Faaliyet Sayısı		
				Öğrenci Sayısı	Öğretmen Sayısı	Veli Sayısı	Öğretmenlere Yönelik	Öğrencilere Yönelik	Velilere Yönelik
2	2	0	1	802	59	802	2	4	4

2.7.3. Teknolojik Düzey

Okulumuzda bilgiyi üretmek için eğitim teknolojilerinden yoğun olarak yararlanılmaktadır. Teknolojinin önemi ve çağdaş eğitim anlayışımızdan hareketle öğretmenlerimiz, ders ortamında bilgisayar, projeksiyon makinesi, mikroskop, fotokopi makinesi, internet ve baskı makinesi vb. araç-gereçleri ihtiyaç duyduklarında kullanmaktadırlar. İnternet okulumuzdaki tüm bilgisayarlara ulaşmaktadır. Ayrıca okulumuzun internet sitesi bulunmaktadır. Okulumuzda günün şartlarına ve ekonomik koşullarına uygun olmayan araç-gereçler yenileri ile değiştirilmektedir.

Okulumuz bilgi ve bilgi birikimi kavramlarını önemseyerek öğrenci ve çalışanlarla ilgili gerekli bilgileri düzenli ve sistemli bir biçimde dosyalamaktadır. Üst yönetimden gelen ve okul içerisinde gerekli olan bilgiler paydaşlara yazılı imza sirküleriyle, DYS üzerinden(Doküman Yönetim Sistemi) ve sözlü olarak duyurulmaktadır.

Okulumuza kayıt olan öğrenciler için hazırlanan öğrenci bilgi formları dosyalanarak e-okul yönetim bilgi sistemine kaydedilmektedir. Bu sisteme okul idaresi yetkilileri kendi görev tanımları içinde ulaşabilmekte ve bilgiler güncellenmektedir. Bu bilgilerin kaybolmaması için arşivlenmesi ve yedeklenmesi yapılmaktadır. Rehberlik ve psikolojik danışma bölümü, öğrencilerle ilgili yaptığı çalışmaları Rehberlik Yürütme Kurulunda kurul üyeleri ile paylaşmaktadır. Paylaşılan bilgiler dikkate alınarak önlemlerle ilgili planlama yapılmakta ve arşivlenmektedir

Okulumuz binalarının dış etkenlerden korunması amacıyla bakım, onarım ihtiyaçları planlı ve gerektiğinde yapılmaktadır. Binaların zemin etüdü ilgili kurumlara yaptırılmıştır. Bina ve dersliklerde bulunan araçların, elektronik cihazların bakım onarımları periyodik olarak yapılmaktadır.

Tablo 11. Teknolojik Araç-Gereç Durumu

Araç-Gereçler	2021	2022	2023	İhtiyaç
Etkileşimli tahta sayısı	30	30	30	
Masaüstü bilgisayar sayısı	24	24	26	17
Taşınabilir bilgisayar sayısı	2	2	2	
Çok fonksiyonlu yazıcı sayısı	2	2	2	
Tarayıcı	1	1	2	
TV sayısı	3	3	3	
Yazıcı sayısı	4	4	4	1
Fotokopi makinası sayısı	1	1	1	
İnternet bağlantı hızı	100MB	100MB	100MB	
Mikrofon	3	3	5	
Hoparlör	2	2	4	
Webcam	2	2	6	

Tablo 12. Fiziki Mekan İhtiyaç Durumu

Fiziki Mekân	Var	Yok	Adedi	İhtiyaç	Açıklama
Öğretmen Çalışma Odası		X	3		
Ekipman Odası		X	1		
Kütüphane		X	1		
Rehberlik Servisi		X	1		
Resim Odası		X	2		
Müzik Odası	X			1	
Çok Amaçlı Salon		X	1		
Spor Salonu		X	1		

2.7.4. Mali Kaynaklar

Okulumuzda finans kaynaklar yıllık bütçe planına göre oluşturulmaktadır. Yatırımlar, okulumuzun politika ve stratejilerini destekleyecek doğrultuda öncelikli ihtiyaçlarına göre planlanmakta, satın alma komisyonu tarafından teklifler alınmakta ve değerlendirme yapılarak uygun teklif seçilmektedir. Alınan hizmet ve araç-gereçler, muayene ve teslim alma komisyonu tarafından teslim alınarak ilgili demirbaş defterine kaydedilmektedir.

Okul Aile Birliği çalışanları, Okul Gelişim Yönetim Ekibi ve toplantılarda birlikte olunarak bilgi birikimi aktarılmaktadır. Ayrıca tüm gelir ve giderler Tefbis sistemine işlenmektedir.

Tablo 13. Kaynak Tablosu

Kaynaklar	2024	2025	2026	2027	2028
Genel Bütçe	0	0	0	0	0
Okul Aile Birliği	115.000,00	120.000,00	125.000,00	130.000,00	135.000,00
Özel İdare	0	0	0	0	0
Kira Gelirleri	0	0	0	0	0
Döner Sermaye	0	0	0	0	0
Dış Kaynak/Projeler	0	0	0	0	0
Diğer	0	0	0	0	0
TOPLAM	115.000,00	120.000,00	125.000,00	130.000,00	135.000,00

Okul/kurum bütçesinde giderler aşağıdaki başlıklar altında toplanabilir. Harcama türleri okul/kurumların özelliklerine göre çeşitlilik gösterebilir.

Tablo 14. Harcama Kalemler

Harcama Kalemi	Çeşitleri
Personel	Sözleşmeli olarak çalışan personelin (sekreter temizlik, güvenlik) ücret, vergi, sigorta vb. giderleri
Onarım	Okul/kurum binası ve tesisatlarıyla ilgili her türlü küçük onarım; makine, bilgisayar, yazıcı vb. bakım giderleri
Sosyal-sportif faaliyetler	Etkinlikler ile ilgili giderler
Temizlik	Temizlik malzemeleri alımı
İletişim	Telefon, faks, internet, posta, mesaj giderleri
Kırtasiye	Her türlü kırtasiye ve sarf malzemesi giderleri

Tablo 15. Gelir-Gider Tablosu

YILLAR	2021		2022		2023			
HARCAMA KALEMLERİ	GELİR	GİDER	GELİR	GİDER	GELİR	GİDER		
Temizlik	70520	35000	172380	66300	218340	80000		
Küçük Onarım		5000		15500		20000		
Bilgisayar Harcamaları		8000		25000		30000		
Büro Makinaları Harcamaları		2000		5000		9000		
Telefon		1520		2580		4340		
Sosyal Faaliyetler		9000		30000		40000		
Kırtasiye		10000		28000		35000		
GENEL				70520		172380		218340

2.7.5. İstatistik Veriler

Tablo 16. Norm Kadro Durumu

Sıra No	Unvan-Branşı	Norm	Mevcut	Görevlendirme
1	Müdür	1	1	
2	Müdür Yardımcısı	2	2	
3	Bilişim Teknolojileri	1	1	
4	Coğrafya	2	2	
5	Din Kültürü ve Ahlak Bilgisi	3	3	
6	Türk Dili ve Edebiyatı	8	8	
7	Felsefe	2	2	1
8	Fizik	2	3	
9	İngilizce	6	6	1
10	Kimya	2	2	
11	Müzik	2	2	
12	Tarih	4	4	
13	Almanca	2	2	
14	Beden Eğitimi	2	2	2
15	Matematik	7	7	
16	Görsel Sanatlar	3	3	2
17	Rehberlik	2	2	
	TOPLAM	50	52	6

Tablo 17. Öğretmen/Öğrenci Durumu

ÖĞRETMEN	ÖĞRENCİ		OKUL
Toplam öğretmen sayısı	Öğrenci sayısı		Toplam öğrenci sayısı
	Kız	Erkek	
58	437	357	794
			13,69

2.8. Çevre Analizi (PESTLE)

Bu bölümde, okul/kurumu etkileyen yada etkileyebilecek dış çevre eğilimleri ve koşulları değerlendirilir.

Bu analiz ile elde edilen veriler, GZFT analizinin “fırsatlar” ve “tehditler” bölümlerinin oluşturulmasında zemin oluşturur. Tespit ile ihtiyaçların belirlenmesi ise stratejilerin geliştirilmesinde önemli bir rol oynayacaktır. Söz konusu etkenlerin tespit edilmesinde PESTLE matrisinden faydalanılır.

Okul ve kurum dış çevrede meydana gelebilecek değişiklikleri sürekli olarak izleyerek analiz etmek, ortaya çıkabilecek fırsat-tehditleri önceden tahmin edip gerekli önlemleri almak zorundadır.

Okul/kurum içi analizde, sağlıklı bir şekilde ortaya konan güçlü ve zayıf yönler, çevre analizi aşamasında elde edilecek fırsatlar ve tehditler ile birlikte değerlendirilerek en uygun stratejiler belirlenmelidir.

Tablo 18. PESTLE Analiz Tablosu

Politik-Yasal etkenler	Ekonomik etkenler
<ul style="list-style-type: none">• Kalkınma Planı ve Orta Vadeli Program,• Bakanlık, il ve ilçe stratejik planlarının incelenmesi,• Yasal yükümlülüklerin belirlenmesi,• Oluşturulması gereken kurul ve komisyonlar,• Okul/kurum çevresindeki politik durum.	<ul style="list-style-type: none">• Okul/kurumun bulunduğu çevrenin genel gelir durumu,• İş kapasitesi,• Okul/kurumun gelirini arttırıcı unsurlar,• Okul/kurumun giderlerini arttırıcı unsurlar,• Tasarruf sağlama imkânları,• İşsizlik durumu,• Mal-ürün ve hizmet satın alma imkânları,• Kullanılabilir bütçe
Sosyokültürel etkenler	Teknolojik etkenler
<ul style="list-style-type: none">• Kariyer beklentileri,• Ailelerin ve öğrencilerin bilinçlenmeleri,• Aile yapısındaki değişimler (geniş aileden çekirdek aileye geçiş, erken yaşta evlenme vs.),• Nüfus artışı,• Göç,• Nüfusun yaş gruplarına göre dağılımı,• Hayat beklentilerindeki değişimler (Hızlı para kazanma hırsları, lüks yaşama düşkünlük, kırsal alanda kentsel yaşam),• Beslenme alışkanlıkları,• Değerler, mesleki etik kuralları vb.	<ul style="list-style-type: none">• Okul/kurumun teknoloji kullanım durumu• e- Devlet uygulamaları,• Dijital Platformlar üzerinden uzaktan eğitim imkânları,• Okul/kurumun sahip olmadığı teknolojik araçlar• Personelin ve öğrencilerin teknoloji kullanım kapasiteleri,• Personelin ve öğrencilerin sahip olduğu teknolojik araçlar,• Teknoloji alanındaki gelişmeler• Teknolojinin eğitimde kullanımı
Çevresel Etkenler	
<ul style="list-style-type: none">• Hava ve su kirlenmesi,• Toprak yapısı,• Bitki örtüsü,• Doğal kaynakların korunması için yapılan çalışmalar,• Çevrede yoğunluk gösteren hastalıklar,• Doğal afetler (deprem kuşağında bulunma, Covid 19, kene vakaları vb.)	

2.9. GZFT Analizi

Okulumuzun temel istatistiklerinde verilen okul künyesi, çalışan bilgileri, bina bilgileri, teknolojik kaynak bilgileri ve gelir gider bilgileri ile paydaş anketleri sonucunda ortaya çıkan sorun ve gelişime açık alanlar iç ve dış faktör olarak değerlendirilerek GZFT tablosunda belirtilmiştir. Dolayısıyla olguyu belirten istatistikler ile algıyı ölçen anketlerden çıkan sonuçlar tek bir analizde birleştirilmiştir.

Okulun/Kurumun güçlü ve zayıf yönleri donanım, malzeme, çalışan, iş yapma becerisi, kurumsal iletişim gibi çok çeşitli alanlarda kendisinden kaynaklı olan güçlülükleri ve zayıflıkları ifade etmektedir ve ayrımda temel olarak müdürü/müdürlüğü kapsamında bakılarak iç faktör ve dış faktör ayrımı yapılmıştır.

Tablo 19. GZFT Listesi

İç Çevre		Dış Çevre	
Güçlü Yönler	Zayıf Yönler	Fırsatlar	Tehditler
Öğrencilerde eğitimi engelleyici şiddet yönelimlerinin minimum düzeyde olması.	Öğrencilerin okuma alışkanlıklarının yetersizliği	Çevremizde kurumsal ve bireysel bazda sürekli gelişmeyi hedefleyen bilinç düzeyinin artıyor olması.	Eğitim politikalarında çok sık değişiklik yapılması ve eğitim sistemindeki düzenlemelere ilişkin pilot uygulamaların yetersizliği
Kurumumuzun sosyal,kültürel projeler ve sportif faaliyetler ile yerel/ulusal/uluslararası alanda başarılı olması	Kurum finansal kaynakların yeterli olmaması	Bakanlığımızda; katılımcı, planlı, gelişimci, şeffaf ve performansa dayalı stratejik yönetim” anlayışına geçme çabaları	Velilerin sosyo-ekonomik düzeylerindeki farklılıklar.
Kurumumuzdan hizmet alanlara eğitim düzeyi yüksek, deneyimli ve özverili personelle hizmet veriyor olması	Velilerimizin sosyal ve ekonomik düzeyinin düşük olması	Güçlü bir merkezi yönetim yapısının olması	Medyanın (tv, internet, magazin, diziler vb.) öğrenciler üzerinde olumsuz etkilerinin olması
Kendini geliştiren, gelişime açık ve teknolojiyi kullanan öğretmenlerin olması	Örgün eğitim kapsamında yapılan çalışmalara veli katılım düzeyinin düşük olması	Toplum nezdinde eğitimin gerekliliğine olan bilincin artması	Yeni nesillerde çevre bilincine karşı duyarsızlık.
Okulun temel ihtiyaçlarının giderilebilmesi	Kurum personelinin bir kısmının gelişime (teknolojik, mesleki yeterlilik) kolay uyum sağlayamaması	Eğitimde kullanılan araç-gereçlerde, teknolojik ekipmanlarda ve iletişimde yeni teknolojilerin kullanılması	Öğrenci ebeveynlerinin sınav odaklı akademik başarıyı artırıcı faaliyetlere, davranış merkezli eğitim faaliyetlerine oranla daha çok önem vermesi.
Okulumuzun merkezi yerde bulunması ve ulaşımın kolay olması	Merkezi sistem sınavları ile okulumuzda yağılan sınavların ölçme değerlendirme sonuçları arasındaki uyumun yeterli	Eğitimde fırsat eşitliğine yönelik alınan tedbirlerin her geçen gün artırılması hususundaki çabalar.	Kurum finansal kaynaklarının yeterli olmaması.

	düzyeyde olmaması		
Güvenli bir okul ortamının olması		Psikolojik, sosyal ve hatta fiziksel şiddetin eğitim ve disiplin aracı olarak kullanılmasına son verilmesi.	İlçemizde ve okulumuz öğrenci ve velilerinde okuma kültürünün yeterince yerleşmemiş olması.
Okulun bakımının düzenli olarak yapılması		Tüm toplumlarda artan çevre bilinci.	Aile denetiminin eksikliği ve toplumsal değerlerde yaşanan yozlaşma.
Okulumuzun teknolojik alt yapısının yeterli düzeyde olması.		İŞ-KUR'un okul ve kurumların yardımcı personel ihtiyacına yönelik çalışmalarının olması.	Çocuk ve gençlerin sanal ortamda daha fazla zaman geçirmeleri ve bunu hayat tarzı haline getirmeleri
Bilgi ve iletişim teknolojilerinin (akıllı tahta) eğitim ve öğretim süreçlerinde etkin bir şekilde kullanılması		Kurum çalışma alanları olarak fiziki mekânların (toplantı salonları, sergi alanları vb.) yeterli olması.	Sınıf mevcutlarının fazla olması.
Öğretmenlere, sınıflarda teknolojiyi materyal olarak kullanma fırsatının verilmesi		Okulun/Kurumun kayıt alanında bulunan paydaşların eğitim-öğretim faaliyetlerine destek vermesi	Günlük ders saatinin 8 saat olması.
Yönetim tarafından kurum kültürünün oluşturulmuş olması		İlçemizin KTÜ gibi köklü bir üniversiteye aynı zamanda özel bir üniversiteye sahip olması	
Okul kararları alınırken paydaşların görüş ve önerilerinin dikkate alınması		Okulumuz/ kurumumuz teknolojik alt yapısının yeterli düzeyde olması.	
Kurum içi iletişim kanallarının açık olması		Milli Eğitim Bakanlığı MEBBİS ve e-okul sisteminin okulumuzun/kurumumuzun iş ve işlemlerini kolaylaştırıyor olması.	
Kurumun kayıt alanında bulunan yerleşik nüfusun tümüne ulaşabiliyor olması			
Kurumumuzun diğer kurum kuruluş ve STK'lar ile sürdürülebilir ve verimli işbirliklerinin olması			
İletişim ve yazışmalarda teknolojik donanımın etkin kullanılıyor olması			

2.10. Tespit ve İhtiyaçların Belirlenmesi

Gelişim ve sorun alanları analizi ile GZFT analizi sonucunda ortaya çıkan sonuçların planın geleceğe yönelim bölümü ile ilişkilendirilmesi ve buradan hareketle hedef, gösterge ve eylemlerin belirlenmesi sağlanmaktadır.

Gelişim ve sorun alanları ayrımında eğitim ve öğretim faaliyetlerine ilişkin üç temel tema olan Eğitime Erişim, Eğitimde Kalite ve kurumsal Kapasite kullanılmıştır. Eğitime erişim, öğrencinin eğitim faaliyetine erişmesi ve tamamlamasına ilişkin süreçleri; Eğitimde kalite, öğrencinin akademik başarısı, sosyal ve bilişsel gelişimi ve istihdamı da dâhil olmak üzere eğitim ve öğretim sürecinin hayata hazırlama evresini; Kurumsal kapasite ise kurumsal yapı, kurum kültürü, donanım, bina gibi eğitim ve öğretim sürecine destek mahiyetinde olan kapasiteyi belirtmektedir.

Eğitime Erişim	Eğitimde Kalite	Kurumsal Kapasite
Okullaşma Oranı	Akademik Başarı	Kurumsal İletişim
Okula Devam/ Devamsızlık	Sosyal, Kültürel ve Fiziksel Gelişim	Kurumsal Yönetim
Okula Uyum, Oryantasyon	Sınıf Tekrarı	Bina ve Yerleşke
Özel Eğitime İhtiyaç Duyan Bireyler	İstihdam Edilebilirlik ve Yönlendirme	Donanım
Yabancı Öğrenciler	Öğretim Yöntemleri	Temizlik, Hijyen
Hayat boyu Öğrenme	Ders araç gereçleri	İş Güvenliği,
		Taşıma ve servis

Gelişim ve sorun alanlarına ilişkin GZFT analizinden yola çıkılarak saptamalar yapılırken yukarıdaki tabloda yer alan ayrımında belirtilen temel sorun alanlarına dikkat edilmesi gerekmektedir.

Tablo 20. Gelişim ve Sorun Alanlarımız

1.TEMA: EĞİTİM VE ÖĞRETİME ERİŞİM	
1	Öğrenci devamsızlığı
2	Kayıt bölgesindeki çocukların kayıt durumu
3	Özel Eğitime ihtiyaç duyan bireylerin eğitimi.
4	Servis Hizmetleri
5	Taşımali eğitim ve servis hizmetlerinin geliştirilmesi
6	Okulda bulunan yabancı uyruklu öğrencilerin eğitimi
7	Yabancı uyruklu öğrencilerin okula devami
8	Yabancı öğrencilerin uyumu
9	Tanıtım ve yönlendirme
10	Tanıtım ve yönlendirme (Rehberlik)

2.TEMA: EĞİTİM VE ÖĞRETİMDE KALİTE	
1	Bursluluk ve Destek
2	Akademik Başarı
3	Bilimsel, kültürel, sanatsal ve sportif faaliyetler
4	Değerler Eğitimi
5	Kurum kültürü
6	Yerel - Ulusal ve Uluslararası Projeler
7	Öğrenci davranışları
8	Eğitim Ortamlarının Kalitesi
9	Mezuniyet sonrası alanında istihdam

3.TEMA: KURUMSAL KAPASİTE	
1	Mesleki Yeterlilikler
2	Norm Durumu
3	Hizmetiçi Eğitim
4	Memnuniyet
5	Fiziki Yapı
6	Eğitim Ortamları
7	Yönetim ve Organizasyon
8	Derslikler
9	Taşımali eğitim
10	Mali Yapı
11	Eğitim Ortamları
12	Teknolojik Altyapı
13	Öğrenci kayıt süreçleri
14	Yerel - Ulusal ve Uluslararası Projeler
15	İş Birlikleri
16	Zümre ve Kurullar

3. GELECEĞE BAKIŞ

3.1.Misyon

15 Temmuz Şehitleri Anadolu Lisesi Misyonu; Biz... bütün öğrencilerin öğrenmelerini sağlamak, onların bilgili, becerili ve kendilerine güvenen bireyler olarak yetişmelerine fırsat tanımak ve onlara 21. yüzyılın gelişen ihtiyaçlarına cevap verebilecek beceriler kazandırmak için varız. İlkelerimiz; bizi, öğrencilerimizi velileri ve okulumuzun içinde bulunduğu toplumu yönlendirir.

3.2.Vizyon

15 Temmuz Şehitleri Anadolu Lisesi Vizyonu; ideallerimiz, hatta ulaşacağımızı asla düşünmediğimiz hayallerimizdir. Vizyon; yönümüzü belirler, hedeflerimizden saptığımızda bize yol gösterir. İstiyoruz ki... Okulumuzda öğrenme, temel ihtiyaç kabul edilsin. Okulumuzda her veli, öğrencisine öğrenme için her türlü fırsatın verildiğini bilsin. Okulumuzda hem öğretmenler hem de öğrenenler birbirlerinin öğrenmesine ve birbirlerinin gelişimine yardımcı olmanın önemine inansın. Okulumuzda, çalışanlar gerekenleri yaparken kendilerinden emin olsun. Doğruları yaptıklarında alacakları cevaptan korkmasın ve gerekenleri yerine getirmede endişeleri olmasın. Okulumuzda, herkes her gün daha iyiye ulaşmak için çalışsın.

3.3.Temel Değerler

15 Temmuz Şehitleri Anadolu Lisesi Temel Değerlerimiz;

- 1) Atatürk ilke ve değerlerini özümsemiş öğrenciler yetiştirmek.
- 2) Milli ve manevi değerlerimize bağlı bireyler yetiştirmek
- 3) Karşılıklı güven ve dürüstlük,
- 4) Sabırlı, hoşgörülü ve kararlılık
- 5) Adaletli performans değerlendirme,
- 6) Yetkinlik, üretkenlik, ve girişimcilik ruhuna sahip olmak,
- 7) Doğa ve çevreyi koruma bilinci,
- 8) Sorumluluk duygusu ve kendine güven bilincini kazandırma.
- 9) Eleştirel düşünmeye önem vererek, farklı düşünme ve düşündüğünü ifade edebilmeye öğrencilerimizi teşvik etmek.
- 10) Ben değil, biz diyebilen öğrenciler yetiştirmek.

4. AMAÇ, HEDEF VE PERFORMANS GÖSTERGESİ İLE STRATEJİLERİN BELİRLENMESİ

Tablo 21. Amaç ve Hedeflere İlişkin Mimari

TEMA:	ERİŞİM
STRATEJİK AMAÇ 1.	Öğrencilerin eğitim ve öğretime etkin katılımlarıyla eğitim öğretim sürecini tamamlamalarını sağlamak.
Hedef 1.1	Öğrencilerin okula erişim, devam ve okulu tamamlama oranları artırılacaktır
Hedef 1.2	Öğrencilerin ders dışı etkinliklere katılım oranları artırılacaktır.

TEMA:	KALİTE
STRATEJİK AMAÇ 2.	Eğitim ve öğretimin niteliğinin geliştirilmesi sağlanacaktır.
Hedef 2.1.	Kurum personelinin mesleki gelişimlerinin artırılması sağlanacaktır.
Hedef 2.2.	Öğrencileri ilgi, yetenek ve akademik becerileri doğrultusunda üst öğretime hazırlanması, yaratıcı, yenilikçi, girişimci, üretken, medeniyet ve kalkınmaya destek veren, ekonomiye değer katan bireyler olarak yetiştirilmesi sağlanacaktır.
Hedef 2.3.	Öğrencilerin akademik başarısının arttırılması ve yaşam becerilerinin geliştirilmesi için rehberlik faaliyetleri güçlendirilecektir.
Hedef 2.4.	Öğrencilerin ulusal/uluslararası projelere katılım oranları ve hareketlilik sayısı yükseltilerek beceri temelli yabancı dil öğrenme yeterlilikleri artırılacaktır.

TEMA:	KAPASİTE
STRATEJİK AMAÇ 3	Okulların kurumsal kapasite ve yeterlilikleri verimli ve sürdürülebilir bir şekilde geliştirilecektir.
Hedef 3.1.	Okulun fiziki mekânları ihtiyaç ve hedefleri doğrultusunda iyileştirilmesi sağlanacaktır.
Hedef 3.2.	Okul yöneticilerinin ve öğretmenlerin mesleki gelişimleri ve motivasyonları güçlendirilecektir.
Hedef 3.2	Eğitim ve öğretimin sağlıklı ve güvenli bir ortamda gerçekleştirilmesi için okul sağlığı ve güvenliği geliştirilecektir
Hedef 3.4.	İklim değişikliğinin olumsuz etkilerini azaltmak ve çevresel sürdürülebilirliği sağlamak için tasarruf tedbirleri kapsamında enerji verimliliği artırılacaktır.

Tablo 22. Amaç, Hedef, Göstergeler ve Stratejilere İlişkin Kart Şablonu

Amaç 1	Öğrencilerin eğitim ve öğretime etkin katılımlarıyla eğitim öğretim sürecini tamamlamalarını sağlamak.								
Hedef 1.1	Öğrencilerin okula erişim, devam ve okulu tamamlama oranları artırılabacaktır.								
Performans Göstergeleri	Hedef Etkisi*	Başlangıç Değeri**	2024	2025	2026	2027	2028	İzleme Sıklığı	Rapor Sıklığı
PG 1.1.1 Bir eğitim ve öğretim yılında devamsızlık süresi 20 günden fazla olan öğrenci oranı (%)	15	15	14	13	12	11	10	6 ay	12 ay
PG 1.1.2 Bir eğitim ve öğretim yılında sınıf tekrar eden öğrenci oranı (%)	20	1,25	1,20	1,15	1,10	1,05	1	6 ay	12 ay
PG 1.1.3 Bir eğitim ve öğretim yılında örgün eğitimden ayrılan öğrenci oranı (%)	15	1	0,95	0,90	0,85	0,80	0,75	6 ay	12 ay
PG 1.1.4 Okula kayıt olanların mezun olma oranı (%)	15	95	95,5	96	96,5	97	97,5	6 ay	12 ay
PG 1.1.5 Bir eğitim ve öğretim yılında destekleme ve yetiştirme kurslarına kayıt yaptıran öğrenci oranı (%)	15	15	16	17	18	19	20	6 ay	12 ay
PG1.1.6. Destekleme ve yetiştirme kurslarındaki toplam ders saatinin 1/5'ine devam etmeyen öğrenci oranı (%)	20	5	5	5	4	4	4	6 ay	12 ay
Koordinatör Birim	Okul idaresi								
İş birliği Yapılacak Birimler	Rehber öğretmenleri, sınıf rehber öğretmenleri, veliler								
Riskler	Veliye ulaşma problemleri								
Stratejiler	S1. Öğrencilerin devamsızlık nedenleri belirlenecek, öğrenci ve veli iş birliğiyle bu nedenleri ortadan kaldırmaya yönelik çalışmalar yürütülecektir. S2. Sınıf tekrarı nedenleri araştırılarak buna yönelik önleyici tedbirler geliştirilecektir. S3. DYK kurslarına devamsızlık nedenleri araştırılarak devamsızlığı azaltacak çalışmalar yapılacaktır. S4. Öğrencilerin örgün eğitimden ayrılma nedenleri araştırılıp okul kaynaklı nedenlerin ortadan kaldırılmasına yönelik tedbirler alınacaktır S5. Öğrencilerin okula, okul kültürüne ve eğitim alacakları alana uyumunu S1. Öğrencilerin devamsızlık nedenleri belirlenecek, öğrenci ve veli iş birliğiyle bu nedenleri ortadan kaldırmaya yönelik çalışmalar yürütülecektir.								
Maliyet Tahmini	5000								
Tespitler	Veli sosyo ekonomik düzeylerinin düşük olması Aile sosyo kültürel yapısının zayıf olması Öğrencilerin akademik motivasyon eksikliği								
İhtiyaçlar	Veli ve öğrenciye yönelik verimli çalışma semineri Motivasyonu artırıcı okul içi faaliyetleri								

Amaç 1	Öğrencilerin eğitim ve öğretime etkin katılımlarıyla eğitim öğretim sürecini tamamlamalarını sağlamak.									
Hedef 1.2	Öğrencilerin ders dışı etkinliklere katılım oranları artırılabacaktır.									
Performans Göstergeleri	Hedef Etkisi*	Başlangıç Değeri**	2024	2025	2026	2027	2028	İzleme Sıklığı	Rapor Sıklığı	
PG1.2.1. Bir eğitim ve öğretim yılında bilimsel, sosyal, kültürel, sanatsal ve sportif alanlarda kurum içi ve kurum dışı faaliyete katılan öğrenci oranı (%)	25	30	40	50	60	70	80	6 ay	12 ay	
PG1.2.2. Bir eğitim ve öğretim yılında sosyal sorumluluk ve toplum hizmeti çalışmaları faaliyetine katılan öğrenci oranı (%)	25	35	45	55	65	75	75	6 ay	12 ay	
PG1.2.3. Bir eğitim ve öğretim yılında yerel, ulusal ve uluslararası proje, yarışma vb. etkinliklere katılan öğrenci oranı (%)	25	20	25	30	35	40	45	6 ay	12 ay	
PG1.2.4. Bir eğitim ve öğretim yılında üniversitelerde yürütülen bilimsel, sosyal, kültürel, sanatsal ve sportif alanlardaki faaliyetlere katılan öğrenci oranı (%)	25	20	30	40	50	60	70	6 ay	12 ay	
Koordinatör Birim	Okul Müdürü, Müdür Yardımcıları									
İş birliği Yapılacak Birimler	İlçe milli eğitim, Rehber Öğretmenler, Sosyal kulüpler, Üniversiteler									
Riskler	Ekonomik şartlar Öğrenci ve veli isteği									
Stratejiler	S1. Her bir öğrencinin bir kulüp faaliyetinde aktif olarak yer alması sağlanarak kulüp faaliyetlerinin etkinliği artırılabacaktır. S2. Öğrencilerin seviyelerine uygun olarak toplumsal sorunların çözümüne katkı sağlamak amacıyla afet ve acil durum, çevre, eğitim, spor, kültür ve turizm, sağlık ve sosyal hizmetler alanlarında toplum hizmeti faaliyetlerine katılımları artırılabacaktır. S3. Öğrencilerin yerel, ulusal ve uluslararası proje ve yarışmalara katılmaları teşvik edilecektir. S4. Okulda oluşturulacak öğrenci kulüpleri aracılığıyla yerel düzeyde etkinliklerin düzenlenmesi sağlanacaktır. S5. Üniversitelerle iş birliği yaparak öğrencilerimizin yükseköğretimi tanımalarını ve üniversitelerde yürütülen bilimsel, sosyal, kültürel, sanatsal ve sportif alanlardaki faaliyetlere katılmaları sağlanacaktır.									
Maliyet Tahmini	30000									
Tespitler	Okulumuzda yeterli düzeyde sosyal kulüp mevcut Sosyal faaliyet çalışmaları yeterli									
İhtiyaçlar	Okul dışı toplum hizmeti çalışmalarında ulaşım sıkıntısı (araç temini)									

Amaç 2	Eğitim ve öğretimin niteliğinin geliştirilmesi sağlanacaktır.								
Hedef 2.1	Kurum personelinin mesleki gelişimlerinin artırılması sağlanacaktır.								
Performans Göstergeleri	Hedef Etkisi*	Başlangıç Değeri**	2024	2025	2026	2027	2028	İzleme Sıklığı	Rapor Sıklığı
PG2.1.1. Matematik dersi yıl sonu başarı puanı	20	52	53	54	55	56	57	6 ay	12 ay
PG2.1.2. Türkçe dersi yıl sonu başarı puanı	20	65	66	67	68	69	70	6 ay	12 ay
PG2.1.3. Sosyal bilimler alan dersleri yıl sonu başarı puanı	15	72	73	74	75	76	77	6 ay	12 ay
PG2.1.4. Fen bilimleri alan dersleri yıl sonu başarı puanı	15	48	49	50	51	52	53	6 ay	12 ay
PG2.1.5. Yabancı dil dersleri yıl sonu başarı puanı	15	75	76	77	78	79	80	6 ay	12 ay
PG2.1.6. Öğrenci başına okunan kitap ortalaması	15	2,5	3	5	7	9	10	6 ay	12 ay
Koordinatör Birim	Okul İdaresi								
İş birliği Yapılacak Birimler	Branş öğretmenleri, rehber öğretmenleri								
Riskler	Akademik açıdan öğrenci profilinin düşük olması Başarıyı etkileyen çevresel sorunlar								
Stratejiler	S1. Bakanlığın hazırladığı dijital platformlar aracılığıyla öğrencilerin tamamlayıcı ve destekleyici eğitim almaları sağlanacaktır. S2. Okulda düzenlenen münazara, panel vb. etkinlikler vasıtasıyla öğrencilerin dili kullanma ve kendilerini ifade etme becerileri geliştirilecektir. S3. Öğrencilerin kitap okumasını teşvik etmek için etkinlikler düzenlenecektir. S4. Okul içinde makale, kompozisyon yazma, resim yapma vb. yarışmalar düzenlenecek ve öğrencilerin ödüllendirilmesi sağlanacaktır. S5. Her bir öğrencinin hazır bulunuşluk seviyesine uygun en az bir proje ve etkinliğe katılması sağlanacaktır.								
Maliyet Tahmini	10000								
Tespitler	Velilerin öğrencilerin başarısında ilgisiz olması Öğrencilerin dijital bağımlılık ve sosyal medya alışkanlıkları								
İhtiyaçlar	Verimli ders çalışma konusunda veli ve öğrenci seminerleri Motivasyon artırıcı çalışmalar Veli toplantıları								

Amaç 2	Öğrencileri ilgi, yetenek ve akademik becerileri doğrultusunda üst öğretime hazırlanması, yaratıcı, yenilikçi, girişimci, üretken, medeniyet ve kalkınmaya destek veren, ekonomiye değer katan bireyler olarak yetiştirilmesi sağlanacaktır.								
Hedef 2.2	Öğrencilerin ilgi, beceri ve yetenekler geliştirilerek üst öğrenime yerleşen öğrenci oranını artırmak								
	Hedefe Etkisi*	Başlangıç Değeri**	2024	2025	2026	2027	2028	İzleme Sıklığı	Rapor Sıklığı
Performans Göstergeleri									
PG 2.2.1 Bir üst öğrenime yerleşen öğrenci oranı	15	30	35	40	45	50	55	6 ay	12 ay
PG 2.2.2 Ön lisans programlarına yerleşen öğrenci oranı	15	40	45	50	55	60	65	6 ay	12 ay
PG 2.2.3 Kariyer rehberliği faaliyetlerine katılan dair ulaşılan öğrenci sayısı	15	20	30	35	40	45	50	6 ay	12 ay
PG 2.2.4 Tercih danışmanlığı faaliyetlerinde yararlanan öğrenci sayısı	15	65	70	80	100	110	120	6 ay	12 ay
PG 2.2.5 Kariyer rehberliği kapsamında yapılan faaliyet sayısı	15	1	2	3	4	5	6	6 ay	12 ay
PG 2.2.6 Yüksek Öğretim Kurumları Sınavlarında (TYT)-AYT' de ilk 500-1000-5000-10000'de yer alan öğrenci sayısı	15	2	4	8	12	15	18	6 ay	12 ay
PG 2.2.7 Yüksek Öğretim Kurumları Sınavlarında (AYT) ilk 500-1000-5000-10000 'de yer alan öğrenci sayısı	10	1	3	5	7	9	10	6 ay	12 ay
Koordinatör Birim	Okul idaresi								
İş birliği Yapılacak Birimler	Rehberlik Servisi								
Riskler	Öğrenci başarı başarısızlık faktörü Motivasyon eksikliği								
Stratejiler	S1. Destekleme ve yetiştirme kurslarıyla öğrencilerin genel derslerdeki yeterlilikleri artırılabacaktır. S2. Öğrencilere yönelik bakanlığın hazırlamış olduğu dijital platformlar aracılığı ile yüz yüze eğitime destek olmak üzere uzaktan eğitim imkânları oluşturulacaktır. S3. Öğrencileri ilgi, yetenek ve ihtiyaçları doğrultusunda bir üst öğrenim programına hazırlayacak mesleki ve eğitsel rehberlik faaliyetleri yürütülecektir. S4 Üniversitelerle iş birliği yaparak öğrencilerimizin yükseköğretimi tanımlarını, üniversitelerin imkanlarından yararlanabilmeleri artırılması sağlanacaktır. S5 Kariyer rehberliği kapsamında yapılan faaliyet (panel, mezun buluşmaları, lisans programları tanıtımları v.b) sayıları artırılabacaktır.								
Maliyet Tahmini	10000								
Tespitler	Öğrencilerin üniversite sınavındaki netlerinin düşük olması Yapılan deneme sınavlarına ilginin az olması								
İhtiyaçlar	Okul kurslarının daha planlı ve ilgi çekici hale getirilmesi için okulumuzda yapılması ve kaynak temini sağlanması								

Amaç 2	Öğrencileri ilgi, yetenek ve akademik becerileri doğrultusunda üst öğretime hazırlanması, yaratıcı, yenilikçi, girişimci, üretken, medeniyet ve kalkınmaya destek veren, ekonomiye değer katan bireyler olarak yetiştirilmesi sağlanacaktır.								
Hedef 2.3	Öğrencilerin akademik başarısının artırılması ve yaşam becerilerinin geliştirilmesi için rehberlik faaliyetleri güçlendirilecektir.								
Performans Göstergeleri	Hedefe Etkisi*	Başlangıç Değeri**	2024	2025	2026	2027	2028	İzleme Sıklığı	Rapor Sıklığı
PG2.3.1. Öğrenci görüşmeleri oranı	20	20	30	40	50	60	70	6 ay	12 ay
PG2.3.2. Veli görüşmeleri oranı	20	10	10	30	50	70	80	6 ay	12 ay
PG2.3.3. Öğretmen görüşmeleri sayısı	20	10	20	30	40	50	260	6 ay	12 ay
PG2.3.4. Düzenlenen etkinlik sayısı	20	4	5	6	7	8	9	6 ay	12 ay
PG2.3.5. Bireysel ve grup başarısını artırma uygulamaları sayısı	20	15	20	25	30	35	40	6 ay	12 ay
Koordinatör Birim	Rehberlik Servisi								
İş birliği Yapılacak Birimler	Okul idaresi, öğretmenler,								
Riskler	Veliye ulaşma düşüklüğü Öğrenci profili								
Stratejiler	<p>S1. Eğitsel/kişisel rehberlik çalışmaları kapsamında öğrencilerin eksikleri ihtiyaçları tespit edilerek bu ihtiyaçların giderilmesi için birey/grup bazlı planlamaların yapılması sağlanacaktır.</p> <p>S2. Sınıf rehber öğretmen ve okul rehber öğretmen arasındaki çalışma iş birliği güçlendirilerek sağlıklı ruh yapısına sahip, kendisini keşfetmeyi öğrenmiş mutlu bireyler yetiştirmeyi sağlamak amacıyla etkinlikler/uygulamalar gerçekleştirilecektir.</p> <p>S3. Rehberlik faaliyetlerinin kapsamı ve önemi ile ilgili öğretmenlere yönelik farkındalık çalışmaları yürütülecektir.</p> <p>S4. Öğrencilerin yaş dönem özellikleri, bu dönemde karşılaşılabilecek sorunlar ve bu sorunlarla baş etme, öğrenci-veli sağlıklı iletişim kurma yöntemleriyle ilgili velilere yönelik etkinlikler düzenlenecektir.</p>								
Maliyet Tahmini	5000								
Tespitler	<p>Sınıf rehber öğretmeni ve rehber öğretmenlerin veli ile gerekli toplantı ve görüşmeleri yapıyor olması</p> <p>Veli toplantılarına katılımın az olması</p>								
İhtiyaçlar	Velilerimizin okula desteği için iş birliği sağlanması								

Amaç 2	Öğrencileri ilgi, yetenek ve akademik becerileri doğrultusunda üst öğretime hazırlanması, yaratıcı, yenilikçi, girişimci, üretken, kalkınmaya destek veren bireyler olarak yetiştirilmesi sağlanacaktır								
Hedef 2.4	Öğrencilerin ulusal/uluslararası projelere katılım oranları ve hareketlilik sayısı yükseltilerek beceri temelli yabancı dil öğrenme yeterlilikleri artırılabacaktır.								
Performans Göstergeleri	Hedefe Etkisi*	Başlangıç Değeri**	2024	2025	2026	2027	2028	İzleme Sıklığı	Rapor Sıklığı
PG2.4.1. Yabancı dil öğrenme yeterliklerini geliştirmeye yönelik açılacak kurs sayısı	20	0	0	0	0	0	0	6 ay	12 ay
PG2.4.2. Yabancı dil öğrenme yeterliklerini geliştirmeye yönelik açılan kurslara katılan öğrenci oranı (%)	15	%1	%1	%1	%2	%2	%2	6 ay	12 ay
PG2.4.3. Öğrencilere yabancı dil bilmenin önemini ve gerekliliğini anlatan seminer sayısı	15	0	1	1	2	2	2	6 ay	12 ay
PG2.4.4. Yabancı dil dersi yılsonu puan ortalaması	15	75,8	76	77	78	79	80	6 ay	12 ay
PG2.4.5. Ulusal ve uluslararası hareketlilik programları/ projeleri bilgilendirme toplantılarına katılım oranı (%)	15	%1	%1	%2	%2	%3	%3	6 ay	12 ay
PG2.4.6. Bir eğitim öğretim döneminde hazırlanan ulusal veya uluslararası proje sayısı	20	1	1	1	2	2	2	6 ay	12 ay
Koordinatör Birim	İngilizce öğretmenleri								
İş birliği Yapılacak Birimler	Okul idaresi, rehberlik servisi								
Riskler	Öğrencilerin proje çalışmalarına karşı isteksiz olmaları								

Stratejiler	<p>S1.Öğrencilerin yabancı dil öğrenme yeterliliklerini geliştirmeye yönelik kurslar açılacaktır.</p> <p>S2.Öğrencilere yabancı dil bilmenin önemini ve gerekliliğini anlatan seminerler düzenlenecektir.</p> <p>S3. Öğrencilerin yabancı dil eğitimine yönelik olarak düzenlenen konferanslara katılımları sağlanacaktır.</p> <p>S4. Yabancı dil eğitimine yönelik dijital içerikler ve platformlardan haberdar olmaları sağlanacaktır.</p> <p>S5. Duvar panoları, afişler, vb. uygulamalarla okulun fiziki alanlarında yabancı dilin yazılı olarak ön plana çıkartılması sağlanacaktır.</p>
Maliyet Tahmini	20000
Tespitler	<p>Öğrencilerin yabancı dile karşı isteksiz olmaları</p> <p>Velilerin desteğinin az olması</p>
İhtiyaçlar	Düşük öğrenci profili nedeniyle yabancı dile karşı ilginin az olması sonucu yeterli çalışmaların yapılamaması

Amaç 3	Okulların kurumsal kapasite ve yeterlilikleri verimli ve sürdürülebilir bir şekilde geliştirilecektir.								
Hedef 3.1	Okulun fiziki mekânları ihtiyaç ve hedefleri doğrultusunda iyileştirilmesi sağlanacaktır.								
Performans Göstergeleri	Hedefe Etkisi*	Başlangıç Değeri**	2024	2025	2026	2027	2028	İzleme Sıklığı	Rapor Sıklığı
PG3.1.1. İyileştirilen fiziki mekân (derslik, spor salonu, kütüphane, pansiyon vb.) sayısı	33	1	1	1	1	1	1	6 ay	12 ay
PG3.1.2. Fiziksel mekanların temizlik ve hijyenine ilişkin memnuniyet oranı (%)	33	75	80	82	83	84	85	6 ay	12 ay
PG3.1.3. Altyapı ve donatım eksikliği bulunan fiziksel birim sayısı	34	1	1	1	1	1	1	6 ay	12 ay
Koordinatör Birim	Okul idaresi								
İş birliği Yapılacak Birimler	Belediyeler, kamu idareleri								
Riskler	Belirlenen eksikleri için yeterli bütçe olmaması Yapılacak fiziki mekanlar için okulda yeterli alanın olmaması								
Stratejiler	S1. Okulun fiziki mekânlarının durum tespiti yapılacak ve iyileştirilme için önceliklendirilmiş bir plan doğrultusunda çalışmalar yapılacaktır. S2. Fiziki mekânların iyileştirilmesi için kamu idareleri, belediyeler ve işverenlerle iş birlikleri yapılacaktır. S3. Bilişim altyapısını güçlendirme çalışmaları yapılacaktır. S4. Temizlik ve hijyen memnuniyet düzeyi belirlemek için anketler uygulanarak yapılacak değerlendirmeler sonucunda gerekli tedbirler alınacaktır.								
Maliyet Tahmini	50000								
Tespitler	Maliyet konusunda yeterli parasal kaynakların olmaması								
İhtiyaçlar	Fiziki mekanlar için yeterli alanların oluşturulması								

Amaç 3	Okulların kurumsal kapasite ve yeterlilikleri verimli ve sürdürülebilir bir şekilde geliştirilecektir.								
Hedef 3.2	Okul yöneticilerinin ve öğretmenlerin mesleki gelişimleri ve motivasyonları güçlendirilecektir.								
Performans Göstergeleri	Hedefe Etkisi*	Başlangıç Değeri**	2024	2025	2026	2027	2028	İzleme Sıklığı	Rapor Sıklığı
PG3.2.1. Hizmet içi eğitim alan yönetici oranı (%)	33	100	100	100	100	100	100	6 ay	12 ay
PG3.2.2. Hizmet içi eğitim alan öğretmen oranı (%)	33	70	72	74	76	78	80	6 ay	12 ay
PG3.2.3. Uzaktan hizmet içi eğitime katılan öğretmen oranı (%)	34	97	97,5	98	98,5	99	99	6 ay	12 ay
Koordinator Birim	Okul idaresi								
İş birliği Yapılacak Birimler	İl Arge Birimi								
Riskler	Uzaktan hizmet içi eğitimler için bağlantı problemleri								
Stratejiler	<p>S1. Okul yöneticilerinin ve öğretmenlerin mesleki gelişim ihtiyaçları tespit edilerek, bu ihtiyaçları gidermeye yönelik bir mesleki gelişim planı hazırlanacaktır.</p> <p>S2. Okul yöneticilerinin ve öğretmenlerin uzaktan hizmet içi eğitimlere katılmaları teşvik edilecektir.</p> <p>S3. Okul personelinin motivasyon, iş doyumunu ve kurumsal bağlılık düzeylerini artıracak çalışmalar yapılacaktır.</p>								
Maliyet Tahmini	10000								
Tespitler	Bağımlılıkla mücadele kapsamında gerekli eğitimler verilmektedir.								
İhtiyaçlar	Okul personeline (öğretmen vb.) yönelik gerekli seminer ve çalışmaların okul dışı uzman kişiler tarafından verilmesi								

Amaç 3	Okulun amaçlarına ulaşmasını sağlayacak kurumsal imkân ve yetkinlikler verimli ve sürdürülebilir bir şekilde geliştirilecektir.								
Hedef 3.3	Eğitim ve öğretimin sağlıklı ve güvenli bir ortamda gerçekleştirilmesi için okul sağlığı ve güvenliği geliştirilecektir								
Performans Göstergeleri	Hedefe Etkisi*	Başlangıç Değeri**	2024	2025	2026	2027	2028	İzleme Sıklığı	Rapor Sıklığı
PG3.3.1. Okulda yaşanan kaza sayısı	10	0	0	0	0	0	0	6 ay	12 ay
PG3.3.2. Bağımlılıkla mücadele ile ilgili konularda eğitim alan öğrenci, öğretmen ve veli oranı	10	20	30	40	50	60	70	6 ay	12 ay
PG3.3.3. Akran zorbalığı ve siber zorbalıkla ilgili konularda eğitim alan öğrenci ve öğretmen sayısı	10	30	40	50	60	70	80	6 ay	12 ay
PG3.3.4. Sağlıklı beslenme ve obezite ile ilgili konularda verilen eğitim alan öğrenci, öğretmen ve veli oranı	10	40	50	60	70	80	90	6 ay	12 ay
PG3.3.5. Hijyen, gıda güvenliği, bulaşıcı hastalıklar ile ilgili konularda verilen eğitim alan öğrenci, öğretmen ve veli oranı	10	40	50	60	70	80	90	6 ay	12 ay
PG3.3.6. Disiplin kuruluna sevk edilen olay sayısı	10	45	30	20	10	0	0	6 ay	12 ay
PG3.3.7. Afete hazırlık eğitimlerine katılan öğrenci ve öğretmen sayısı	10	55	55	55	55	55	55	6 ay	12 ay
PG3.3.8. İlk yardım eğitimlerine katılan öğrenci ve öğretmen sayısı	10	55	55	55	55	55	55	6 ay	12 ay
PG3.3.9 Sivil savunma eğitimlerine katılan öğrenci ve öğretmen sayısı	10	55	55	55	55	55	55	6 ay	12 ay
PG3.3.10. Afet ve acil durum tatbikat sayısı	10	2	2	2	2	2	2	6 ay	12 ay
Koordinatör Birim	Okul İdaresi								
İş birliği Yapılacak Birimler	Rehberlik servisi, öğretmenler								
Riskler	Tatbikatların yapılabilmesi için güvenli alanların oluşturulması								
Stratejiler	S1. Okulda yaşanan disiplin olaylarının nedeni rehber öğretmen koordinasyonunda sınıf rehber öğretmeni ve öğrencilerin diğer öğretmenleriyle iş birliğinde tespit edilerek bu konuda çalışmalar yapılarak öğrencilerin ve velilerin farkındalıkları artırılabilecektir.								

	<p>S2. Başarılı ve örnek davranış sergileyen öğrencilerin onur belgesiyle ödüllendirilmesi ve bu öğrencilerin diğer öğrencilere örnek olması sağlanacaktır.</p> <p>S3. Sivil savunma alanında öğrenci kulüp faaliyetleri kapsamında etkinlikler düzenlenecektir.</p> <p>S4. Okulun afet ve acil durum eylem planının güncel tutulması sağlanacaktır.</p> <p>S5. Afet ve acil durum tatbikatları düzenlenecektir.</p>
Maliyet Tahmini	20000
Tespitler	<p>Sosyal medyanın olumsuz etkileri disiplin olaylarına yansımaları</p> <p>Tatbikatlar için alan darlığı</p>
İhtiyaçlar	<p>Veli ve öğrenci bilgilendirme seminerleri</p> <p>Tatbikat sayılarının artırılması</p>

Amaç 3	Okulun amaçlarına ulaşmasını sağlayacak kurumsal imkân ve yetkinlikler verimli ve sürdürülebilir bir şekilde geliştirilecektir								
Hedef 3.4	İklim değişikliğinin olumsuz etkilerini azaltmak ve çevresel sürdürülebilirliği sağlamak için tasarruf tedbirleri kapsamında enerji verimliliği artırılacaktır.								
Performans Göstergeleri	Hedefe Etkisi*	Başlangıç Değeri**	2024	2025	2026	2027	2028	İzleme Sıklığı	Rapor Sıklığı
PG3.4.1. Elektrik tüketimi (kw)	25	37235	37580	38250	39375	39675	40200	6 ay	12 ay
PG3.4.2. Su tüketim miktarı (m3)	25	1448	1550	1670	1850	1925	2050	6 ay	12 ay
PG3.4.3. Doğalgaz/ akaryakıt /kömür tüketim miktarı (m3/lt/kg)	25	129442	130500	132850	134650	135300	135500	6 ay	12 ay
PG3.4.4. Bakım ve onarımı yapılan alan-tesisat sayısı/oranı	25	4	4	5	5	6	6	6 ay	12 ay
Koordinatör Birim	Okul idaresi								
İş birliği Yapılacak Birimler	İlçe Milli Eğitim Müdürlüğü								
Riskler	Yeterli bütçenin olmaması								
Stratejiler	<p>S1. Okul elektrik, su ve yakıt tüketimi miktar ve tutar olarak izlenerek tüketimi artıran unsurlar araştırılacak ve verimliliği artıracak tedbirler alınacaktır.</p> <p>S2. Tasarruf tedbirleri kapsamında enerji verimliliği ile ilgili farkındalık çalışmaları yapılacaktır.</p> <p>S3. Enerji tasarrufunun sağlanması için atölye ve laboratuvarlarda tedbir alınmasına yönelik çalışmalar yapılacaktır.</p> <p>S4. Enerji tasarrufuna yönelik proje geliştirilecektir.</p> <p>S5. Yenilenebilir enerji kaynaklarından daha fazla yararlanmak için çalışmalar yapılacaktır.</p>								
Maliyet Tahmini	5000								
Tespitler	Yönetim olarak enerji verimliliği ve tasarruf konusunda gerekli tedbirlerin alınması								
İhtiyaçlar	Bütçenin yeterli miktarda ayrılması								

5. MALİYETLENDİRME

15 Temmuz Şehitleri Anadolu Lisesi kurumu olarak 2024-2028 Stratejik Planı'nın maliyetlendirilmesi sürecindeki temel gaye, stratejik amaç, hedef ve eylemlerin gerektirdiği maliyetlerin ortaya konulması suretiyle politika tercihlerinin ve karar alma sürecinin rasyonelleştirilmesine katkıda bulunmaktadır. Bu sayede, stratejik plan ile bütçe arasındaki bağlantı güçlendirilecek ve harcamaların önceliklendirilme süreci iyileştirilecektir.

Bu temel gayeden hareketle planın tahmini maliyetlendirilmesi şu şekilde yapılmıştır:

- Hedeflere ilişkin eylemler durum analizi çalışmaları sonuçlarından tespit edilmiştir,
- Eylemlere ilişkin tahmini maliyetler belirlenmiştir,
- Eylem maliyetlerinden hareketle hedef maliyetleri belirlenmiştir,
- Hedef maliyetlerinden yola çıkılarak amaç maliyetleri belirlenmiş ve amaç maliyetlerinden de stratejik plan maliyeti belirlenmiştir.
- Genel bütçe, valilikler, belediyeler ve okul aile birliklerinin yıllık bütçe artışları ve eğilimleri dikkate alındığında Kurumumuz 2024-2028 Stratejik Planı'nda yer alan stratejik amaçların gerçekleştirilebilmesi için tabloda da belirtildiği üzere beş yıllık süre için tahmini 625.000 TL'lik kaynağın elde edileceği düşünülmektedir.

Tablo23. 2024-2028 Stratejik Planı Kaynak Tablosu

Kaynak Tablosu	2024	2025	2026	2027	2028	Toplam
Genel Bütçe	0	0	0	0	0	0
Valilikler ve Belediyelerin Katkısı	0	0	0	0	0	0
Diğer (Okul Aile Birlikleri)	115.000,00	120.000,00	125.000,00	130.000,00	135.000,00	625.000,00
TOPLAM	115.000,00	120.000,00	125.000,00	130.000,00	135.000,00	625.000,00

15 Temmuz Şehitleri Anadolu Lisesi Müdürlüğümüz stratejik planında toplam 3 amaç 10 hedef bulunmaktadır. Söz konusu hedeflere ilişkin bütçe dağılımları 5 yıllık olarak alttaki tabloda belirtilmiştir. Tabloda görüldüğü üzere son iki yılın gelir ve giderlerinde yaşanan artıştan hareketle hazırlanan beş yıllık maliyetlendirme sonucunda Müdürlüğümüzün tahmini olarak 2.405.000 TL'lik bir harcama yapacağı düşünülmektedir. Plan dönemi amaç maliyetlerine ilişkin alttaki tabloda ayrıntılı bilgiye yer verilmiştir.

Tablo 24. Tahmini Maliyet Tablosu

	2024	2025	2026	2027	2028	Toplam Maliyet
Amaç 1	35.000	45.000	60.000	75.000	85.000	300.000
Hedef 1.1	5000	5000	10.000	15.000	15.000	50.000
Hedef 1.2	30.000	40.000	50.000	60.000	70.000	250.000
Amaç 2	45.000	45.000	90.000	135.000	135.000	450.000
Hedef 2.1	10.000	10.000	20.000	30.000	30.000	100.000
Hedef 2.2	10.000	10.000	20.000	30.000	30.000	100.000
Hedef 2.3	5000	5000	10.000	15.000	15.000	50.000
Hedef 2.4	20.000	20.000	40.000	60.000	60.000	200.000
Amaç 3	85.000	135.000	210.000	375.000	495.000	1.300.000
Hedef 3.1	50.000	100.000	150.000	300.000	400.000	1.000.000
Hedef 3.2	10.000	10.000	20.000	30.000	30.000	100.000
Hedef 3.3	20.000	20.000	30.000	30.000	50.000	150.000
Hedef 3.4	5000	5000	10.000	15.000	15.000	50.000
Genel Yönetim Giderleri	105000	155000	205000	255000	305000	355000
TOPLAM	270.000	380.000	565.000	840.000	1.020.000	2.405.000

6. İZLEME VE DEĞERLENDİRME

İzleme, stratejik plan uygulamasının sistematik olarak takip edilmesi ve raporlanmasıdır. Değerlendirme ise uygulama sonuçlarının amaç ve hedeflere kıyasla ölçülmesi ile söz konusu amaç ile hedeflerin tutarlılık ve uygunluğunun analizi olarak tanımlanmaktadır. Stratejik planda ortaya konulan hedeflere ilişkin olarak yıllık iş planlarının oluşturulması ve hedeflere ilişkin somut göstergelerin geliştirilmesi önem arz etmektedir.

Diğer taraftan, stratejik planın gerçekleştirilmesinde etkili bir izleme ve değerlendirme sisteminin kurulması temel kritik başarı faktörü olarak görünmektedir. 5018 sayılı kanun çerçevesinde hazırlanan yıllık raporların yanı sıra yıl içindeki uygulamaların takibine imkan tanıyacak belirli periyotları içeren raporlama ile uygulamaların izlenmesi ve gerekli değerlendirmelerin yapılarak faaliyetlerin sürekli olarak iyileştirilmesinin sağlanması öngörülmektedir. 15 Temmuz Şehitleri Anadolu Lisesi Müdürlüğü 2024-2028 Stratejik Planı İzleme ve Değerlendirme Modeli'nin çerçevesini;

1. 2024-2028 Stratejik Planı ve performans programlarında yer alan performans göstergelerinin gerçekleşme durumlarının tespit edilmesi,
2. Performans göstergelerinin gerçekleşme durumlarının hedeflerle kıyaslanması,
3. Sonuçların raporlanması ve paydaşlarla paylaşımı,
4. Gerekli tedbirlerin alınması süreçleri oluşturmaktadır

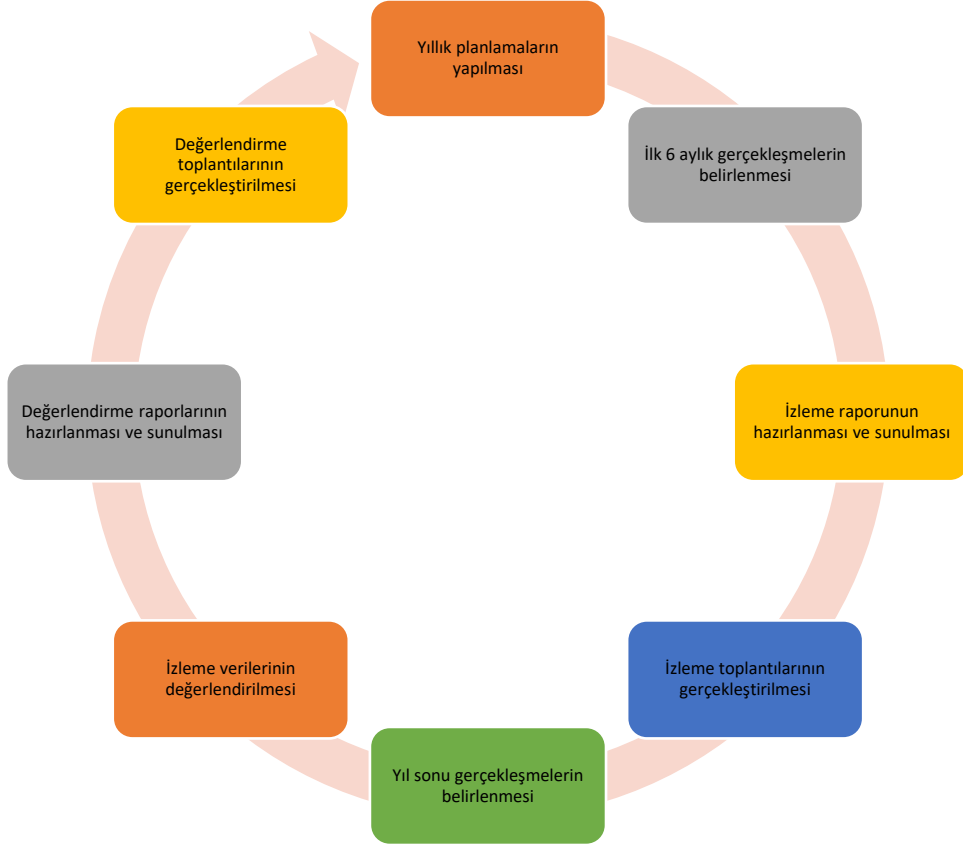
Müdürlüğümüz 2024-2028 Stratejik Planında yer alan performans göstergelerinin gerçekleşme durumlarının tespiti yılda iki kez yapılacaktır. Yılın ilk altı aylık dönemini kapsayan birinci izleme kapsamında, Müdürlüğümüz strateji geliştirme birimi tarafından performans programlarında yer alan performans göstergelerinin gerçekleşme durumları tespit edilecektir. Göstergelerin gerçekleşme durumları hakkında hazırlanan rapor üst yöneticiye sunulacak ve böylelikle göstergelerdeki yıllık hedeflere ulaşılmasını sağlamak üzere gerekli görülebilecek tedbirlerin alınması sağlanacaktır.

Yılın tamamını kapsayan ikinci izleme dâhilinde; Müdürlüğümüz strateji geliştirme birimi tarafından performans programlarında yer alan performans göstergelerinin yılsonu gerçekleşme durumları tespit edilecektir. Yıl sonu gerçekleşme durumları, varsa gösterge hedeflerinden sapmalar ve bunların nedenleri üst yönetici

başkanlığında birim yöneticilerince değerlendirilerek gerekli tedbirlerin alınması sağlanacaktır.

İzleme ve değerlendirme süreci aşağıdaki şekilde gösterilmiştir.

Şekil 4. İzleme ve Değerlendirme Modeli



Tablo 25. Stratejik Plan İzleme Değerlendirme Süreci

İzleme Değerlendirme Dönemi	Gerçekleştirilme Zamanı	İzleme Değerlendirme Dönemi Süreç Açıklaması	Zaman Kapsamı
Birinci İzleme Değerlendirme Dönemi	Her Yılın Temmuz Ayı İçerisinde	-Performans göstergelerinin 6 aylık gerçekleşme durumlarına ilişkin verilerin toplanması ve konsolide edilmesi. -Göstergelerin gerçekleşme durumları hakkında hazırlanan raporun üst yöneticiye sunulması	Ocak Temmuz Dönemi
İkinci İzleme Değerlendirme Dönemi	İzleyen Yılın Şubat Ayı Sonuna Kadar	-Performans programlarında yer alan performans göstergelerinin yıllık gerçekleşme durumlarına ilişkin verilerin toplanması ve konsolide edilmesi. -Yılsonu gerçekleştirmelerinin, gösterge hedeflerinden sapmaların ve sapma nedenlerin değerlendirilerek gerekli tedbirlerin alınması	Tüm Yıl

7.TABLO/ŞEKİL/EKLER

TABLO:

- Tablo 1. Strateji Geliştirme Kurulu ve Stratejik Plan Ekibi Tablosu
- Tablo 2. Yasal Yükümlülükler ve Mevzuat Analizi
- Tablo 3. Faaliyet Alanlar/Ürün ve Hizmetler Tablosu
- Tablo 4. Temmuz Şehitleri Anadolu Lisesi İç ve Dış Paydaşları
- Tablo 5. Çalışanların Görev Dağılımı
- Tablo 6. İdari Personelin Hizmet Süresine İlişkin Bilgiler
- Tablo 7. Okul/Kurumda Oluşan Yönetici Sirkülasyonu Oranı
- Tablo 8. Öğretmenlerin Hizmet Süreleri (Yıl İtibarıyla)
- Tablo 9. Kurumdaki Mevcut Hizmetli/ Memur Sayısı
- Tablo 10. Okul/kurum Rehberlik Hizmetleri
- Tablo 11. Teknolojik Araç-Gereç Durumu
- Tablo 12. Fiziki Mekan İhtiyaç Durumu
- Tablo 13. Kaynak Tablosu
- Tablo 14. Harcama Kalemler
- Tablo 15. Gelir-Gider Tablosu
- Tablo 16. Norm Kadro Durumu
- Tablo 17. Öğretmen/Öğrenci Durumu
- Tablo 18. PESTLE Analiz Tablosu
- Tablo 19. GZFT Listesi
- Tablo 20. Gelişim ve Sorun Alanlarımız
- Tablo 21. Amaç ve Hedeflere İlişkin Mimari
- Tablo 22. Amaç, Hedef, Gösterge ve Stratejilere İlişkin Kart Şablonu
- Tablo23. 2024-2028 Stratejik Planı Kaynak Tablosu
- Tablo 24. Tahmini Maliyet Tablosu
- Tablo 25. Stratejik Plan İzleme Değerlendirme Süreci

ŞEKİL:

- Şekil 1. Stratejik Plan Hazırlama Aşamaları
- Şekil 2: Önceki planın değerlendirilmesi
- Şekil 3. Teşkilat Şeması
- Şekil 4. İzleme ve Değerlendirme Modeli

EKLER:

Öğretmen, öğrenci ve veli anket örnekleri klasör ekinde olup okullarınızda uygulanarak sonuçlarından paydaş analizi bölümü ve sorun alanlarının belirlenmesinde yararlanabilirsiniz.